

인천광역시 무형유산 '지화장'과 함께하는 체험 프로그램



2026. **2.21.** ~ **5.23.** 매주 (토) 14:00 ~ 15:30

📍 영종역사관 교육실

참여대상

가족 및 개인

참여인원

선착순 15팀(팀당 2~4인)

* 10세 미만(초등학교 3학년 미만)은 보호자 동반 필수

참여비

무료

신청기간

1. 29.(목) ~ 5. 23.(토)

신청방법

전화접수(잔여석 발생 시 현장접수)

문의

📞 영종역사관 746-9901



Incheon Jung-gu
Magazine

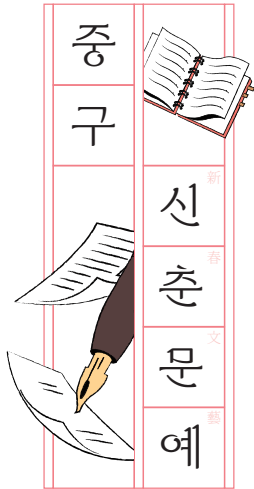
03

2026 MARCH
VOL. 279



인천 중구 ————— DO DREAMTALK

두드림톡



중구가 2025년 진행한 '제3회 중구사랑 글짓기 대회'의 수상작을 소개한다. 학생들의 시선에서 담아낸 중구의 다채로운 풍경과 일상이 글 속에 생생히 펼쳐진다. 이번 소개작은 초등 부문에서 최우수상을 수상한 작품이다.

우리 중구의 아름다움

글. 이소리 (인천신광초등학교 4학년 3반)

나는 인천 중구에서 태어나 자란 지 11년이 되었다. 그동안 가족들과 내가 살고 있는 인천 여행을 많이 다녀봤지만 우리 중구에 대해서는 정작 많이 모르고 있었다. 그런데 이번 기회를 통해 중구에 대해 찾아보니 내가 가본 명소가 우리나라 최초이거나 오래된 곳들이 많아 놀라웠다.

내가 알고 있는 첫 번째 장소는 인천역과 그 근처 개항장이다. 아빠와 지하철을 타고 노선을 보면 인천역은 가장 끝에 있었다. 그런데 이곳이 우리나라 최초 철도인 경인철도의 종착역이었다. 인천역 바로 앞에는 동화마을이 있다. 이곳은 오래된 마을을 그림으로 아름답게 꾸며낸 곳이다. 이곳에 오면 내가 꼭 동화 속 주인공이 된 기분이 든다. 또 이곳에는 자유공원이 있다. 봄에 벚꽃이 필 때면 매년 가족들과 벚꽃 구경을 했는데 밤하늘에 벚꽃을 보면 마치 팡팡 터지는 팝콘 같았다. 자유공원 바로 밑에는 차이나타운이 있다. 짜장면으로 유명한 곳이라서 짜장면박물관도 있다. 학교에서도 체험학습으로 가본 적이 있다. 그곳에 가면 짜장면을 어떻게 만드는지 볼 수 있었다. 짜장면이 나는 중국 음식인 줄 알았는데 전쟁할 때 사람들에게 팔려고 만들어졌고, 한국 사람들 입맛에 맞게 새롭게 만든 음식이라고 했다. 짜장면은 어린아이부터 할머니, 외국인들도 좋아하는 한국 음식이라는 것이 너무 자랑스럽다.

차이나타운에서 얼마 걸다 보면 흥예문이 있다. 흥예문은 드라마에 나오는 유명한 촬영 장소라고 알고 있었다. 내가 보기엔 담쟁이덩굴이 잔뜩 붙어 있는 비밀통로가 알고 보니 응봉산 인천항과 전동을 연결하는 무지개 모양의 문이었다. 이름도 무지개 모양이라는 뜻의 흥예문이었다. 흥예문에서 쪽 걸어서 내려오면 중동우체국이 있는데, 지금은 운영하지 않는 곳이지만 사실 이곳은 우리나라 최초의 우편 업무가 시작된 곳이고 일제 강점기 때 지어진 곳이라서 건물에서 세월의 흔적이 느껴졌다. 백 년이 넘는 것 치고는 아

직도 건물이 멀쩡하고 멋있어 보였다.

근처에 또 유명한 곳으로는 답동성당이 있다. 내가 다니는 성당인데 백 년이 넘는 성당이라고 들었다. 우리나라의 가장 오래된 서양식 근대 건축물 중 하나로 그 가치를 인정받았고, 최근에는 성당을 새로 리모델링해서 밤에 보면 외국에 있는 성당이 아름답다. 성당에서 내려다보면 신포국 제시장이 보인다. 이곳은 언젠가부터 유명해져서 사람들의 발길이 끊이지 않고 있다. 언젠가는 외국인들이 닭강정을 사 먹고 있는 모습도 본 적이 있는데 그 모습이 너무 웃겼다. 나는 그것을 먹으면 입에 불이 날 것 같이 엄청 매웠는데 외국인들은 어떻게 먹을까?

마지막으로 인천의 자랑은 인천공항과 인천대교이다. 공항으로 가려면 긴 인천대교를 지나가야 하는데, 나는 항상 이곳을 지나가면서 이런 생각을 했다. '이 넓은 바다 위에서 이렇게 높고 기다란 다리를 어떻게 만들었을까?' 이곳은 우리나라에서 제일 긴 대교라고 했다. 세계 7위라고 들었던 것 같다. 대교를 지나가면 인천공항이 나온다. 공항 근처에 가면 수많은 비행기들이 날아다니는데 나는 그 비행기들이 내가 친구들과 함께 날리던 종이비행기 같았다. 이 비행기를 타려고 가까운 곳부터 먼 지역 사람들이 인천공항으로 오는 것을 보면 괜히 뿌듯한 기분이 든다. 공항에 들어가면 세계 여러 나라에서 한국을 방문하러 오는 외국인들도 많이 보는데 신기하고 재미있다. 나는 내가 살고 있는 이 중구가 볼거리도 많고 놀거리도 많고 먹을거리도 많아서 좋다. 우리나라 각 지역에 살고 있는 사람들도 많이 오고 또 외국인들도 많이 방문해서 우리들과 함께 어울려서 사는 모습이 아름답다는 생각이 든다. 앞으로도 더 많이 아름답게 발전해서 많은 사람들이 중구를 알아줬으면 좋겠다. 나는 내가 살고 있는 이 중구를 사랑한다.



04

Contents

2026 MARCH
VOL. 279



오디오북 QR

- 04 중구 특집**
청라하늘대교 개통
- 10 중구 First 공간**
② 박물관
- 인천개항박물관, 영종역사관
- 14 스스로 중구학습**
중구 평생학습관 프로그램
- '건강을 위한 저속노화 식단'
- 16 J.hat GPT에게 물어봐**
제물포구·영종구 Q&A
- 18 역사에서 떠나는 투어**
② 인천공항1터미널역
- 22 중구 사람**
중구와 함께한 청년 작가
② 신용진
- 24 우리 동네 특보**
중구 동네 이야기
- 26 의회소식**
중구의회 주요소식
- 27 중구 게시판**
알아두면 편리한 행정서비스
- 30 중구 스케치북**
제12회 인천 건축물 그리기 대회 수상작
- 31 문화달력**
3월 중구의 공연, 행사 등



14



18

바다 위 새로운 길,

청라하늘대교 개통

영종의 미래를 잇다

영종도와 내륙을 잇는 세 번째
통로인 청라하늘대교가 지난 1월
5일 개통했다. 단순한 해상 교량을
넘어 영종국제도시의 새로운 미래를
열어가는 청라하늘대교는 주민의
이동 편의를 개선하고 지역 경제에
활력을 불어넣을 핵심 인프라다.
영종 주민의 삶의 질을 한 차원
높여줄 청라하늘대교를 소개한다.





+ INFO

청라하늘대교

- 개통일 2026. 1. 5.
- 규모 왕복 6차로 (연장 4.68km)
- 통행료 경차 1,000원, 소형 2,000원, 중형 3,400원, 대형 4,400원
- 통행료 감면 영종 주민 사전 등록 차량 무료
- 징수 방식 스마트톨링 (무정차 자동 결제)



청라하늘대교
누리집 방문하기

세계 최고 높이의 해상 전망대를 품다

중구에 최신 공법과 체험형 관광이 어우러진 복합 문화 교량이 들어섰다. 영종도와 내륙을 잇는 세 번째 연륙교인 청라하늘대교는 총연장 4.68km, 왕복 6차로 규모로 건설되어 영종국 제도시의 핵심 이동축 역할을 수행한다. 특히 세계적으로 드문 문(門)형식 사장교로 설계되어 독창적인 외관을 자랑한다. 주탑에는 인천을 대표하는 흰색 계열의 팔미도 등대색을, 상판에는 회색 계열의 첨단미래색을 적용해 의미를 더했다.

설계와 시공 전반에는 교량의 안전과 주민 편의를 고려한 기술력을 집약했다. 청라하늘대교 공사를 위해 생산된 교량용 특수강재를 사용하여 구조적 강도와 시공의 차별성을 확보했으며, 염분이 많은 해안 환경에서 교량 바닥판의 부식을 막는 '고내구 방수 공법'과 기온 변화에 따른 균열을 방지하는 '신축이음 장치'를 적용해 탄탄한 내구성을 확보했다. 특히 주거 지역과 인접한 구간에는 '방음터널'을 설치해 소음

불편을 최소화하고 주민들이 한층 쾌적하게 생활할 수 있도록 배려했다.

국내 해상교량 최초로 도보와 자전거 통행이 가능한 전용 도로를 갖춘 것도 특징이다. 교량 남측의 전용 도로를 따라 걷다 보면 탁 트인 서해를 마주하는 5개소의 전망심터를 만날 수 있어 주민들에게 색다른 산책로를 제공한다. 또한 무정차 자동 결제 시스템인 '스마트톨링'과 대중교통 이용객을 위한 버스정류소 인프라를 구축해 주행 편의와 접근성을 극대화했다.

해발 184m 높이로 기네스북에 등재된 세계 최고 높이의 주탑 전망대는 청라하늘대교만의 독보적인 상징이다. 오는 3~4월, '엣지워크'와 '스카이 파노라마존' 등 체험 시설이 개장하면 서해 낙조와 도시 전경을 한눈에 담은 관광 명소로 자리 잡을 전망이다. 향후 바다영화관과 수변 데크, 근린공원이 완공되면 모든 시설이 연결된 하나의 복합 관광 코스가 완성되어 중구의 새로운 성장 동력이 될 것으로 기대된다.

청라하늘대교 이용 가이드

1

도로·교통



2

보행·자전거



+ PLUS

통행료 무료 혜택

청라하늘대교는 주민들의 이동권을 보장하기 위해 통행료 감면 시스템을 운영한다. 영종 주민은 사전 등록을 마친 차량에 한해 통행료가 전액 면제되어 경제적 부담 없이 이용할 수 있다.

통행료 감면 신청방법

신청대상

영종국제도시 거주 주민 소유 차량 (계약자 본인)

등록방법

<청라하늘대교 통행료 감면 시스템>
누리집 접속 후 비대면 등록

신청절차

본인 인증 및 거주지 확인
→ 차량 소유 확인
→ 하이패스 카드번호 등록



통행료 감면
신청하기

주의사항

하이패스 정보 오입력 시 감면 불가,
렌트-리스 차량은 계약서 첨부 필수

문의

중구 영종동행정복지센터 ☎ 760-8997
중구 영종1동행정복지센터 ☎ 760-6458
중구 영종2동행정복지센터 ☎ 760-6318
중구 운서동행정복지센터 ☎ 760-6329

인천공항~수도권 서부 최단 거리

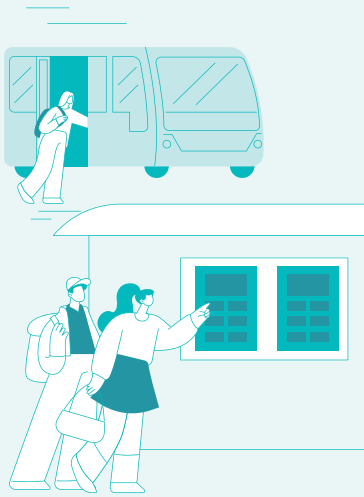
청라하늘대교는 영종국제도시와 인천 내륙을 잇는 가장 빠른 경로다. 기존 영종-인천대교 대비 이동 거리가 단축되어 인천공항과 수도권 서부 간 최단 거리 연결이 가능해졌다. 이 노선을 이용하면 영종에서 청라까지 차량으로 약 10분대, 서울 여의도까지는 30분대에 닿을 수 있다. 특히 경인고속도로 직선화 구간과 연결되어 주민들의 출퇴근 시간 단축과 물류비용 절감 효과를 이끌어낸다.

도보 & 자전거 전용 도로

청라하늘대교에는 영종과 내륙을 잇는 3개 교량 중 유일하게 도보와 자전거 통행이 가능한 전용 도로가 마련됐다. 교량 남측에 설치된 4m 폭의 겸용 길을 따라 걸거나 자전거를 타며 탁 트인 서해의 풍경을 만끽할 수 있다. 특히 정서진부터 아라뱃길까지 120km를 잇는 '300리 자전거이음길'의 핵심 구간으로서 라이더들에게 독보적인 라이딩 명소가 될 전망이다. 길을 따라 조성된 5개의 전망쉼터에서는 일몰과 주변 경관을 감상하며 잠시 쉬어갈 수 있어 주민들의 새로운 휴식 공간으로 자리 잡게 된다. 밤이면 상·하부 전망대와 교량을 따라 설치된 4색 LED 조명은 청라하늘대교 전체를 화려한 야간 경관으로 물들인다.

3

대중교통

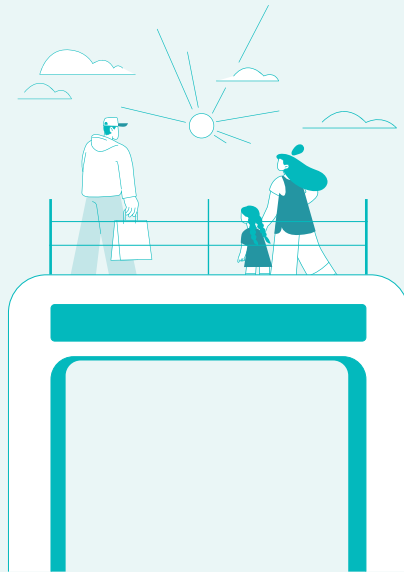


버스정류소 & 버스정보안내기

자가용 없이도 청라하늘대교의 주요 시설을 편리하게 이용할 수 있도록 전망대 하부에 버스정류소와 버스정보안내기 설치를 마쳤다. 현재 대중교통 노선 조정을 논의 중이며, 노선이 확정되는 대로 주탑 전망대, 하부 전망대, 바다영화관 등 청라하늘대교의 다양한 관광·체험 시설로 바로 접근 가능하다. 이를 통해 자가용 없는 주민과 관광객의 이동 편의를 높여줄 뿐만 아니라, 대중교통 중심의 친환경 관광 인프라를 구축하는 든든한 발판이 된다.

4

전망대·체험

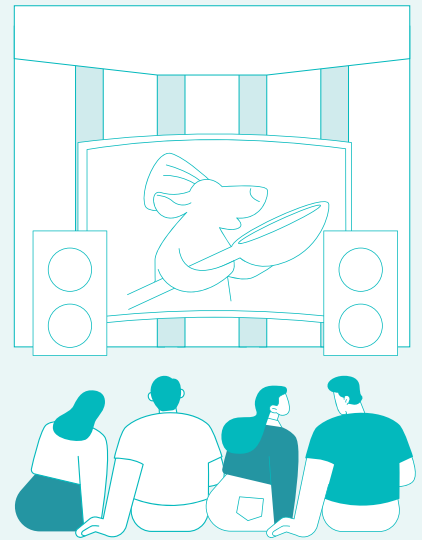


주탑 전망대 & 엠티워크

교량 주탑 상부에 마련된 전망대는 서해와 도심 전경을 담은 파노라마 뷰를 자랑한다. 맑은 날이면 서울 롯데월드타워와 남산타워는 물론 북한 개성 인근까지 선명하게 보일 만큼 독보적인 시야를 갖추고 있다. 통창 유리로 제작된 엘리베이터를 타고 올라가는 동안에도 해상의 풍경을 다채로운 각도에서 감상할 수 있다. 3~4월부터 운영할 예정인 체험 시설 '엠티워크'는 안전 장비를 착용하고 주탑 외부 공간을 직접 걷는 방식으로, 발 밑으로 펼쳐지는 아찔한 바다 풍경과 함께 스릴 넘치는 순간을 만끽할 수 있다. 전망대 입장료는 1만5000원, 엠티워크 이용 시 6만원이며, 인천시민은 50% 할인 혜택을 받을 수 있다.

5

문화·관광



바다영화관 & 테마공원

교량 하부에는 2층 규모의 전망대가 무료로 개방된다. '바다를 보는 미디어아트존'으로 불리는 2층에서는 교량 하부 면을 영화관 스크린처럼 활용해 야간 시간대에 영화 등 다양한 콘텐츠를 상영하는 공간으로 꾸며진다. 외벽의 미디어파사드는 수변 데크와 어우러져 주민들을 위한 새로운 문화 예술 공간으로 활용될 계획이다. 아울러 영종 기점 부지에 조성 중인 '영종하늘도시 20호 근린공원'이 2028년 완공되면 바다와 교량을 함께 체험하는 관광 거점으로 거듭나게 된다.

영종을 연결해온 두 개의 다리

영종의 세 번째 다리인 청라하늘대교가 개통하기까지, 그 기반에는 오랜 시간 내륙을 연결해온 영종대교와 인천대교가 있었다. 세계적인 기술력을 바탕으로 지금도 영종의 든든한 가교가 되어주고 있는 두 개의 다리에 대해 알아본다.



영종대교

인천국제공항과 시작을 함께한 영종의 관문

인천국제공항의 개항과 그 시작을 함께한 영종대교는 영종도와 내륙을 잇는 최초의 다리다. 2000년 11월 개통한 이래 영종 주민들의 주요 통로가 되어왔다. 총연장 4.42km의 영종대교는 도로와 철도가 동시에 지나는 복층 구조로 설계되어 물류와 여객 운송의 핵심 역할을 수행한다. 특히 교량 하부층에는 공항철도가 지나가 인천국제공항으로 향하는 여행객들의 발이 되고 있다. 영종대교는 기술적으로도 큰 의미를 지닌다. 세계 최초의 3차원 자정식 현수교로, 주탑과 교량을 연결한 케이블이 교량의 무게를 스스로 지탱하는 구조다. 전통 기와지붕의 부드러운 곡선을 형상화한 외관은 주변 서해안의 풍경과 자연스럽게 어우러진다. 교량 진입 전에 위치한 영종대교 휴게소에는 거대한 철제 조각품 '포춘베어'와 함께 기념관이 자리하고 있다. 휴게소 2층에 위치한 기념관에는 교량 건설 과정 영상과 모형, 실물 자재 등이 전시되어 영종대교의 탄생사를 생생하게 보여준다. 3층 전망대에서는 영종대교의 전경을 감상할 수 있다.

+INFO

영종대교

- 개통일** 2000. 11. 21.
- 규모** 왕복 6~8차로
(연장 4.42km, 복층 구조)
- 통행료** (상부) 경차 1,600원, 소형 3,200원,
중형 5,500원, 대형 7,100원
(하부) 경차 950원, 소형 1,900원,
중형 3,200원, 대형 4,200원
- 통행료 감면**
중구 영종 지역 주민 사전 등록 차량 무료
(1일 왕복 1회 한정)
- 징수 방식**
하이패스 및 현금 결제 (유인, 무인 혼합 운영)

인천대교

+ INFO

인천대교

개통일 2009. 10. 16.

규모 왕복 6차로 (총연장 21.38km)

통행료 경차 1,000원, 소형 2,000원,
중형 3,500원, 대형 4,500원

통행료 감면

중구 영종 지역 주민 사전 등록 차량 무료
(1일 왕복 1회 한정)

징수 방식

하이패스 및 현금 결제 (유인, 무인 혼합 운영)

세계적인 기술로 완성한 국내 최장의 해상교량

2009년 10월 개통한 인천대교는 총연장 21.38km에 달하는 국내 최장 교량이자 세계적인 규모를 자랑하는 사장교다. 해발 238.5m에 이르는 웅장한 주탑은 63빌딩 높이에 육박하며, 주탑 사이의 거리를 800m로 넓게 확보해 대형 선박이 그 아래로 안전하게 통행할 수 있도록 설계됐다.

인천대교는 2005년 영국 '컨스트럭션 뉴스'가 선정한 '경이로운 세계 10개 건설 프로젝트'로 꼽힐 만큼 기술력 또한 세계적이다. 초속 72m의 강풍과 규모 7의 강진에도 견딜 수 있는 내진 설계는 물론, 첨단 선박 충돌 방지 시스템을 갖추어 안전성을 확보했다. 밤이 되면 주탑을 화려하게 수놓는 경관 조명은 서해 바다와 어우러져 안전을 대표하는 야경 랜드마크로 자리매김하고 있다.

인천대교 톨게이트 인근에 위치한 인천대교 기념관은 교량의 건설 과정과 공법을 상세히 살펴볼 수 있는 공간이다. 1층부터 3층까지의 전시실에서는 영상과 모형을 통해 인천대교의 기술을 살펴볼 수 있으며, VR 기기를 활용한 가상 탐험 체험도 가능하다. 전망대에서는 통유리창을 통해 교량의 전체 모습을 내려다볼 수 있다.



First 중구의 처음을 찾아서



2 박물관

원도심 First 영종 First
인천개항박물관 영종역사관

지식의 불빛을 밝히는 도서관, 역사를 고스란히 품은 박물관, 건전한 여가활동의 기회를 제공하는 체육시설까지. 지역과 주민들 위해 처음으로 세워진 공공시설은 단순한 공간의 탄생을 넘어, 그 안에서 살아가는 사람들의 일상과 지역을 성장시키는 원동력이 되었다. 수년이 흐른 지금도 변함없는 가치로 우리 곁을 지키고 있는 중구의 '첫' 공공시설물을 소개한다.



원도심 *First*
인천개항박물관

그 자체로도 역사가 깃든 유산

인천개항박물관은 건물 자체가 긴 역사를 품은 만큼, 시대에 따라 여러 용도로 쓰이며 명맥을 이어왔다. 가장 처음은 1889년 인천 최초의 은행이었던 '일본제1은행 인천지점'으로 건립되었다. 광복 이후에는 조달청이 되었으며, 1996년까지는 법원 등기소로 사용되었다. 이후 방치되던 건물을 중구가 매입해 리모델링을 진행했고, 2010년 인천개항박물관으로 다시 문을 열었다.

화강암으로 쌓은 견고한 외벽과 르네상스풍의 돔형 지붕은 지나는 이들의 눈길을 사로잡는다. 마치 요새처럼 보이기도 하고, 동화 속에 나오는 작은 궁전같이 느껴지기도 한다. 밤색으로 칠해진 아치형 출입문을 열고 들어서면 인천항을 통해 유입된 근대문물과 그 시절 자료가 전시되어 있다. 내부는 총 4개 전시실로 구성되어 개항기 인천의 풍경부터 한국 철도사의 흐름까지 다양하게 살펴볼 수 있다.

생생하게 펼쳐진 인천 개항의 흔적들

제1전시실에서는 1883년 개항 후 인천항을 통해 처음 소개된 근대문물 가운데 대표적인 것들을 만

날 수 있다. 도입부에는 최초의 갑문식 독에 대한 영상자료, 인천항에 설치된 최초의 해관에 관한 기록물이 흘러나오며 뒤편에는 우편, 전화기, 군함 등의 자료가 진열되어 있다. 이 가운데 가장 눈에 띄는 전시물은 커다란 대형 태극기다. 우리나라 초기 근대식 군함인 광제호에서 휘날렸던 것으로 현재 태극기와 다른 점을 찾는 재미가 있다. 또한 조선과 인천항의 기사가 실린 프랑스, 독일 등 유럽의 신문, 외국인 방문객이 쓴 기행문집 등 인쇄자료가 풍부하게 갖춰져 있다.

제2전시실은 한국철도사와 경인철도 관련 유물이 전시되어 있다. 경인철도 개통 당시의 기관차 모형과 개통 초기의 승차권, 열차 운행에 필수적인 통표와 휴대기, 전호등 등 희귀 자료를 관람할 수 있다. 제3전시실은 포토존으로 꾸며졌다. 개항 당시 박물관 주변 거리는 은행, 호텔, 상점 등이 밀집해 있는 일본조계의 중심지였다. 이를 재현하고자 1910년대에 촬영된 사진을 토대로 입체거리 모형과 시청각 자료를 연출했다. 제4전시실은 과거 은행 금고로 사용했다. 이에 규모는 작지만, 과거 일본제1은행 인천지점의 모형과 압인기, 인천 전한국에서 제작된 동전 등으로 알차게 꾸려져 있다.



- ☑ **개관일**
2010. 10. 2.
- ☑ **규모**
연면적 412.06m²
(지상 1층~2층)
- ☑ **위치**
인천 중구 신포로 23번길 89
- ☑ **운영시간**
화~일 9:00~18:00
(17:30 입장 마감)
- ☑ **휴관일**
매주 월, 법정공휴일
- ☑ **관람요금**
성인 500원,
청소년 및 군인 300원,
어린이(만 12세 이하) 무료
- ☑ **문의**
764-0488



영종 First 영종역사관



☑ **개관일**

2018. 4. 12.

☑ **규모**

연면적 2,936.12m²
(지상 1층~3층)

☑ **위치**

인천 중구 구읍로 63

☑ **운영시간**

화~일 10:00~18:00
(17:30 입장 마감)

☑ **휴관일**

매주 월, 설날·추석 당일

☑ **관람요금**

성인 1,000원,
청소년 700원, 군인 500원,
어린이(만 12세 이하) 무료

☑ **문의**

746-9901

국제도시가 되기 전, 작은 섬의 역사

영종국제도시는 인천공항 건설을 위해 세 개의 섬이 하나로 이어져 탄생한 지역이다. 이 독특한 역사를 제대로 알아갈 수 있는 곳이 바로 영종역사관이다. 이곳은 삶의 터전이었던 영종·용유의 옛 모습과 개발로 변화된 생활문화 등 지역의 역사를 보존하고자 2018년 12월에 문을 열었다.

영종역사관은 높은 언덕 위에 자리해 뒤편으로는 푸른 바닷물결이 일렁이고 때때로는 광활한 갯벌이 펼쳐진다. 특히 야외전시장과 함께 공원이 연결되어 있어 구민들이 지역의 역사를 마주하며 일상 속 여유를 만끽할 수 있는 휴식 공간이 되어준다.

한눈에 살펴볼 수 있는 과거와 현재, 미래

총 3층으로 구성된 영종역사관은 총별 전시를 통해 영종의 역사를 시대순으로 소개한다.

1층 제1전시실에서는 선사시대부터 고려시대까지의 역사와 문화를 살펴볼 수 있다. 개발사업 도중 출토된 청동기와 그 이전의 유물들이 전시되

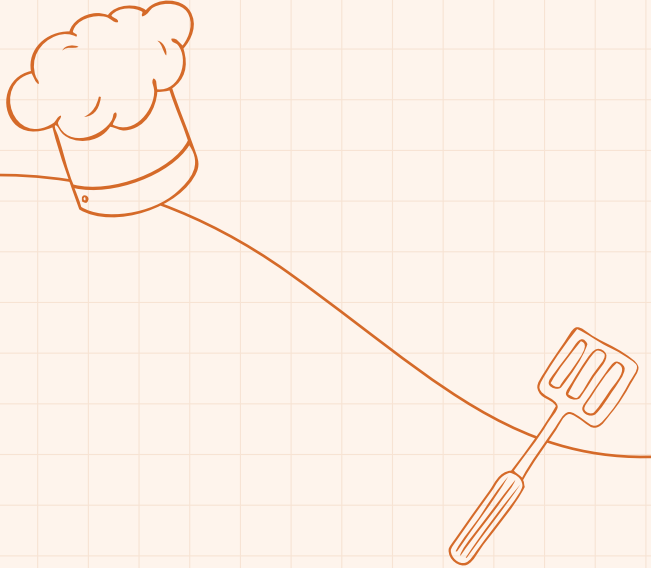
어 있으며, 과거 영종에서 이뤄졌던 소금 산업에 관한 이야기가 담겨 있다. 2층 제2전시실은 조선시대와 근현대에 이르는 역사를 조망한다. 자연도의 생활문화, 운요호 사건 그리고 도시 개발로 변화된 영종의 현재 모습까지 둘러볼 수 있다. 마지막으로 3층은 기획전시실로 다양한 주제의 기획 전시가 펼쳐진다.

아이들이 재밌게 역사를 배울 수 있도록 공간도 마련되어 있다. 그중 디지털 콘텐츠실은 대형 스크린과 첨단 센서를 결합한 실감형 체험실로, 메인 화면에는 영종 지역의 지도가 나타난다. 화면 속 각 문화유산을 손으로 터치하면 상세한 설명을 볼 수 있으며, 퀴즈나 미니게임 등을 통해 역사 공부를 즐길 수 있다. 또한, 맞은편에는 영종도에서 발굴된 유물 그림을 맞춰보는 퍼즐이 준비되어 있어 아이들의 호기심을 자극한다. 이외에도 영종 바다에서 잡히는 각종 생선을 직접 잡아보는 낚시 도구가 비치되어 있어 다양한 체험 활동이 가능하다.





세월의 속도를 늦추는 건강한 한 끼



중구 평생학습관 프로그램 '건강을 위한 저속노화 식단'

중구는 구민 누구나 일상 속에서 배움의 기회를 보장받는 평생학습도시다. 특히 지난해 중구 평생학습관 개관 이후 매 학기 다양한 주제의 학습 프로그램이 활발히 운영되고 있다. 그중 올해 상반기 운영되는 '건강을 위한 저속노화 식단'은 원재료 본연의 맛을 살린 조리법으로 구민들이 건강한 식습관을 익히도록 돕는다.

📍 인천중구 교육포털과 친구 추가하고
중구의 다양한 평생학습 소식을 빠르게 만나보세요! 📶

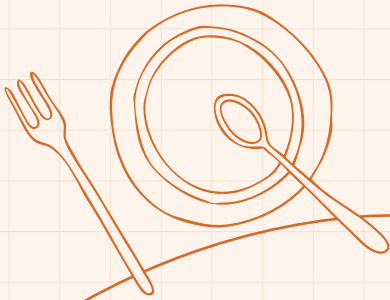
- 1 카카오톡 친구추가하기
카카오톡 실행 후 '인천중구 교육포털' 검색 후 추가

TALK

- 2 QR코드 친구 추가하기
카메라 실행 후 'QR코드' 스캔



▶ 인천중구 교육포털
카카오톡 채널



내 몸의 시간을 늦추는 맛있는 비결

신체 노화를 가속하는 현대인의 식습관을 개선하기 위해 중구 평생학습관이 특별한 배움의 장을 마련했다. 바로 일상에서 쉽게 접하기 어려운 '저속노화(Slow-aging)' 요리법을 배우는 정규 교육 과정이다. 이 반가운 소식을 듣고 모여든 수강생들로 중구 평생학습관의 2층 요리실 '맛달'은 오늘도 활기로 가득하다.

수업은 전문 요리강사가 전하는 핵심 이론 설명과 조리 시범으로 시작된다. 3회차 메뉴인 가지 카르파초와 연어 스테이크가 불판에 오르자 자글거리는 소리와 고소한 냄새가 요리실을 채운다. 저마다 앞치마를 두른 수강생들은 강사의 손길을 따라 식재료가 건강한 한 끼로 완성되는 과정을 집중하며 관찰한다.

조리 시범이 마무리되면 수강생들은 각자의 조리대에서 본격적인 실습에 나선다. 적절한 온도로 팬을 달구고 신선한 채소를 손질하는 손길마다 스스로의 몸을 돌보는 정성이 묻어난다. 이 시간은 단순히 근사한 요리 한 접시를 완성하는 데 그치지 않는다. 정제 탄수화물을 줄이고 양질의 지방과 단백질을 더하는 올바른 식사 원칙을 직접 익히는 과정이다. 수강생들은 재료 본연의 맛에 집중하며 몸의 속도를 천천히 늦추는 식생활을 준비한다.



정직한 재료로 다스리는 삶의 속도

총 16회차로 구성된 '건강을 위한 저속노화 식단' 교육 과정은 단순한 요리법 그 이상의 가치를 전한다. 수강생들은 직접 만든 음식을 함께 맛보며 몸과 마음의 기운을 북돋우는 한편, 식재료를 고르는 안목부터 혈당을 고려한 요리의 원리까지 체계적으로 배운다. 특히 상황버섯 솔밥이나 두부버섯 포케처럼 일상에서도 손쉽게 응용할 수 있는 메뉴를 통해 스스로의 건강을 지켜나갈 실질적인 힘을 길러낸다.

배움의 시간이 깊어질수록 '지속 가능한 식생활'이라는 소중한 가치가 수강생들의 일상 속에 자리를 잡는다. 중구 평생학습관에서 시작된 맛있고 건강한 변화가 구민들의 식탁 위로 이어져, 일상에 활기찬 에너지를 더하길 기대한다.





제물포구·영종구

변화의 시간이 다가온다. 2026년 7월 1일, 인천광역시 중구는 제물포구와 영종구로 나뉘어 각 지역 특성에 맞춘 사업을 추진하고 더 큰 미래를 그리게 된다. 구민들도 새로운 출범에 발맞춰 함께 준비해야 할 때다. 새롭게 맞이할 우리 지역에 대한 궁금한 점부터 소소한 의견까지, 무엇이든 J.hat GPT에게 편하게 확인해 보자.

Q1

2026년 영종구가 새롭게 출범하면, 우리 아이가 집 근처에서 즐길 수 있는 문화나 체육 시설이 지금보다 더 늘어날까요?



영종국제도시 학부모



J.hat GPT



네, 영종구 출범과 함께 온 가족이 누릴 인프라가 대폭 확충됩니다. 우선 2030년 완공을 목표로 하는 운남동 신청사 부지 내에 수영장과 도서관 등을 갖춘 대규모 복합문화체육시설 조성을 차질 없이 추진하고 있습니다. 또한 영종의 높은 아동 비율에 맞춰 권역별 맞춤형 돌봄 센터와 어린이 특화 교육 체계를 강화하여, 집 가까운 곳 어디서나 여가와 교육을 누리는 최적의 주거 환경을 만들어 가겠습니다. 독립된 행정 자치권이 확보되는 만큼 주민 목소리를 즉각 반영한 문화 강좌나 지역 축제 프로그램도 지금보다 한층 풍성하게 꾸러질 예정입니다.

Q2

중구 내륙과 동구가 제물포구로 통합되면, 기존에 지역별로 운영되던 도서관이나 공공시설 이용 방식도 바뀌나요?



꿈бет도서관 단골 이용자



J.hat GPT



이제 행정의 경계 없이 모든 인프라를 자유롭게 누릴 수 있습니다. 제물포구 출범으로 두 지역의 도서관, 문화·복지·체육 시설을 구역 구분 없이 폭넓게 공유하게 되면서 생활권이 한층 넓어집니다. 지역별로 달랐던 복지 혜택은 주민에게 유리한 기준으로 통합·상향하며, 기존 행정 서비스 역시 공백 없이 안정적으로 유지될 예정이니 안심하고 이용해 주세요. 향후 통합 관리 시스템이 구축되면 하나의 회원증으로 제물포구 내 모든 공공시설을 예약하고 이용할 수 있어 주민들이 체감하는 행정 편의가 한층 높아집니다.

Q3

제물포구가 새롭게 태어난다고 하니 기대가 큼니다.
제물포 르네상스 같은 개발 사업이 추진되면 우리 동네는 앞으로 어떻게 변할까요?



개항동 토박이



J.hat GPT



제물포구는 역사적 자산을 보존하면서도 현대적인 편의가 어우러진 주거지로 변모합니다. 내항 재개발과 동 인천역 복합개발을 통해 지역 상권에 활력을 더하고, 제2공항철도와 트램 등 광역 교통망 확충을 추진해 이동 편의도 함께 높여갈 예정입니다. 특히 도시재생 사업을 통해 원도심의 노후 시설을 세심하게 정비해, 오랜 시간 지역을 지켜온 주민들이 더욱 안전하고 쾌적한 일상을 누릴 수 있도록 힘을 계획합니다. 더불어 낡은 골목을 스마트 보행로와 커뮤니티 공간으로 새롭게 단장함으로써, 과거의 정취와 미래의 편리함이 공존하는 매력적인 동네로 거듭날 전망입니다.

Q4

앞으로 제물포구와 영종구가 어떻게 달라지는지 궁금해요. 특히 교통편이 좋아지는지, 우리 동네에 어떤 산업이 들어와서 일자리가 늘어날지, 그리고 주민들이 체감할 수 있는 생활 변화는 무엇인가요?



중구 거주 대학생



J.hat GPT



각 구의 특성에 맞춘 교통 개선과 산업 육성 정책이 단계적으로 추진됩니다. 제물포구는 제물포 르네상스 사업과 연계하여 제2공항철도, 인천순환3호선, 부평연안트램 등 광역 교통망 확충을 통해 원도심의 접근성과 활력을 높일 계획입니다.
영종구는 GTX-D·E 노선 추진, 바이오 특화단지 조성, UAM(도심항공교통) 산업 육성 등을 통해 미래 산업 기반을 강화해 나갈 예정입니다. 행정구역과 실제 생활권이 일치됨에 따라, 교통망뿐만 아니라 돌봄, 교육, 행정 서비스 역시 주민의 동선에 맞춘 밀착형 형태로 제공되니 기대하셔도 좋습니다!



더 궁금한 내용이 있다면?

중구 제물포구출범과 ☎ 760-6406 | 중구 영종구출범과 ☎ 760-6435



인천공항1터미널역

준공 2007. 3. 23.

주소 인천 중구 공항로 271

노선 공항철도, 인천공항 자기부상철도

문의 1599-7788

특징

- 공항철도·자기부상철도 환승 거점
- 여객터미널 직결 교통센터 내 위치
- 공항 편의시설 및 출입국장 접근성 우수

공항철도 인천공항1터미널역

에서 중구 투어

중구는 구석구석 걸을수록 새로운 매력을 발견할 수 있는 도시다. 국철 1호선과 수인분당선, 공항철도 등 여러 지하철 노선도 자리해 어디로든 편하게 다닐 수 있다. 지하철 역사에서 출발해 가볍게 둘러볼 수 있는 중구의 여행 투어, 두 번째는 인천공항1터미널역 투어다.

Music Plus



다채로운 감성 여행

기사를 읽으며 중구 여행의 정취를 더해줄 음악 플레이리스트를 지금 바로 재생해보세요!



파라다이스시티 아트스페이스

거장들의 작품을 만나는 예술 전시공간

인천공항 인근에 자리한 파라다이스시티는 휴식과 예술이 조화롭게 공존하는 복합 문화 리조트다. 로비에 전시된 쿠사마 야요이의 거대 호박 조각품을 지나 광장으로 향하면, 고대 그리스 신전을 연상시키는 웅장한 외관의 '아트스페이스'를 마주하게 된다. 이곳은 국내외 거장들의 미술품을 선보이는 공간으로, 비투숙객에게도 상시 개방되어 있어 누구나 예술을 가까이 향유할 수 있다.

아트스페이스 내부는 크게 두 개의 전시 구역으로 나뉜다. 상설전시실에서는 데미안 허스트, 제프 쿤스 등 세계적인 미술가들의 대표작을 엄선된 소장품과 함께 감상할 수 있으며, 기획전시실에서는 장르를 넘나드는 특별 전시를 통해 시각적 즐거움을 전달한다. 전시실 밖 로비와 복도, 야외 정원 등 리조트 곳곳에도 3,000여 점의 작품이 놓여 있어 산책하듯 미술품을 감상하기 좋다. 아트스페이스의 실내외를 여유롭게 거닐며 거장들의 세계를 마주하다 보면, 어느덧 일상의 빈칸이 예술적 영감으로 자연스럽게 채워진다.

📍 인천 중구 영종해안남로321번길 186



파라다이스시티 원더박스

밤의 유원지를 실내에 구현한 테마파크

파라다이스시티에 위치한 원더박스는 밤의 유원지를 콘셉트로 조성된 가족형 실내 테마파크다. 화려한 조형물과 신비로운 조명이 어우러진 내부에 들어서는 순간, 현실의 시간은 잠시 멈춘다. 모든 시설은 실내에 마련되어 날씨와 관계없이 쾌적하게 즐길 수 있으며, 범퍼카와 회전목마 등 전 연령대가 이용 가능한 어트랙션을 고루 갖추고 있다.

놀이기구 사이를 지나 마주하게 되는 1층 중앙 무대에서는 관람객과 가까워서 호흡하는 퍼포먼스가 펼쳐져 테마파크의 활기를 더한다. 참여형 게임 부스와 다채로운 푸드코트 등 부대시설도 곳곳에 자리해 온종일 머물기에도 부족함이 없다. 원더박스는 실내 공간에 밤의 유원지 감성을 담아내며, 전 세대가 함께 즐길 수 있는 영종의 대표적인 놀이 시설로 자리매김하고 있다.

📍 인천 중구 영종해안남로321번길 186



인천공항 하늘정원

하늘길과 꽃밭이 맞닿은 이색 산책로

인천국제공항 인근 광활한 대지에 조성된 하늘정원은 봄철 유채꽃부터 가을철 핑크몰리와 억새까지 계절마다 다른 풍경을 선보이는 자연 명소다. 특히 넓게 펼쳐진 꽃밭 위로 이착륙하는 비행기를 가까이서 바라볼 수 있어 사진을 남기려는 이들의 출사 명소로도 사랑받는다.

인천공항 하늘정원에서는 산책로를 따라 정원 곳곳에 마련된 윈두막과 흔들그네에 앉아 쉬어 가거나, 전망대에 올라 전경을 한눈에 담으며 여유를 만끽하기 좋다. 활주로 너머 들려오는 비행기의 엔진 소리는 정원의 고즈넉함과 어우러져 산책에 깊이를 더하는 백색소음이 된다. 머리 위로 비행기가 지나는 궤적을 따라 꽃밭 사이를 거니는 시간은 오직 이곳에서만 마주할 수 있는 특별한 산책이 된다.

📍 인천 중구 운서동 2848-1

인천공항 전망대

항공의 파노라마를 담은 조망지

오성산 자락에 위치한 인천공항 전망대는 활주로를 누비는 항공기의 역동적인 움직임을 지켜볼 수 있는 최적의 조망 지점이다. 2층 규모의 전망 시설에 들어서면 통유리창 너머로 제1·2여객터미널과 광활한 활주로 등 인천공항의 전경이 파노라마처럼 시원하게 펼쳐진다.

1층 실내에서는 공항의 역사와 조감도를 살피며 잠시 쉬어갈 수 있고, 비치된 망원경을 활용하면 멀리 있는 비행기의 세밀한 부분까지 포착 가능하다. 야외 마당으로 연결된 2층은 이륙하는 비행기의 엔진 소리를 들을 수 있는 구역이다. 활주로 위를 분주히 오가는 각국의 기체와 유도 차량의 모습은 인천공항 전망대가 선사하는 가장 역동적이고 이색적인 볼거리다.

📍 인천 중구 공항서로 279





인스파이어 로툰다

디지털 영상과 팝업 전시가 어우러지는 광장

인스파이어 리조트의 중심부에는 아레나와 호텔, 쇼핑물 등 모든 시설을 하나로 잇는 다목적 원형 광장 '로툰다'가 위치한다. 리조트 내 주요 동선이 교차하는 길목에 자리한 덕분에, 방문객들은 이동 중에 잠시 발길을 멈추고 로툰다 특유의 개방감과 여유를 만끽하게 된다.

광장 상단에는 총 156개의 디지털 패널로 제작된 초대형 키네틱 상들이 설치되어 압도적인 조형미를 자랑한다. 개별 패널이 역동적으로 움직이며 그려내는 화려한 패턴과 아트워크는 동형 천장과 어우러져 광장 전체를 몽환적인 빛의 세계로 물들인다. 상들에 아래 중앙 홀에서는 특별 전시나 팝업 스토어 등 다채로운 행사가 열려, 방문할 때마다 색다른 체험을 제공한다.

📍 인천 중구 공항문화로 127

인스파이어 오로라

디지털 기술로 빚어낸 환상적인 거리

인스파이어 리조트 2층에 위치한 '오로라'는 약 150m 길이의 통로를 초고화질 LED 패널로 채운 몰입형 미디어 거리다. 천장과 벽면을 가득 채운 고해상도 영상이 통로 전체에 펼쳐지며 걷는 이들에게 초현실적인 공간에 들어선 듯한 몰입감을 전한다.

오로라 거리에서는 매일 오전 8시 30분부터 자정까지 정각마다 화려한 미디어아트쇼가 펼쳐진다. 시즌별 테마에 맞춰 공간을 울리는 웅장한 사운드와 역동적인 그래픽은 시각과 청각을 아우르는 몰입형 경험을 선사한다. 디지털 기술의 정점을 보여주는 오로라 거리는 인스파이어를 찾는 이들이 반드시 거쳐 가야 할 대표적인 랜드마크로 손꼽힌다.

📍 인천 중구 공항문화로 127



쓰임을 다한 사물에 붙여넣는 새로운 숨결

3월의 중구 사람 신용진 작가

쓸모를 다해 버려진 것들, 혹은 시대의 흐름 속에 잊힌 존재들이 그의 손끝에서 새로운 생명력을 얻는다.
신용진 작가는 환경미화원의 장갑이나 탈락한 논문, 흔한 먹거리인 '곰창감'을 재료 삼아 새로운 가치를 발견한다.
사소한 사물 속에 숨겨진 특별한 의미를 찾아내 오늘날의 예술로 되살려내는 그의 작업 여정을 따라가 보았다.



증 발 해 버 린
어 제 의 흔 적 을
손 에 잡 히 는 오 늘 의
실 체 로 치 환 하 다 .

Q. 안녕하세요, 작가님에 대한 간단한 자기소개 부탁드립니다.

안녕하세요. 일상의 흔적과 잔여물을 수집해 그 존재성을 시각적으로 재구성하는 신용진입니다. 저는 주로 누군가의 손때가 묻은 생활도구나 먼지처럼 쓰임을 다한 사물에 관심을 두고 있습니다. 이러한 사물을 재료로 활용하며 열을 가하거나 고착시키는 과정을 통해 새로운 서사를 부여하고 작품으로 재탄생시키는 작업을 이어오고 있습니다.

Q. 작년 중구 내리마루 문화센터에서 진행한 '창수 곱창에 스치다' 전시에 대해 소개해주세요.

당시 '김창수'라는 본명으로 활동한 백범 김구 선생이 치하포 사건으로 투옥되었던 중구 내동 감리서 터를 방문하며 얻은 영감에서 출발한 전시입니다. 1896년 김구 선생이 명성황후 시해 사건과 관련해 일본인 스치다 조스케를 살해했던 사건과 그 속에 얽힌 인물들의 관계를 '곱창감'이라는 소재로 풀었습니다. 해조류가 김 씨 성을 가진 사람의 이름에서 유래해 김이라 불리게 되었다는 설화처럼, 역사 속 인물들 또한 하나의 사물이 되어 우리 곁에 머물 수 있다고 보았습니다. 이를 통해

100년 전의 사건을 특정한 해석으로 단정하기보다 오늘날의 우리가 어떻게 사유할 수 있을지를 관객과 함께 이야기를 나누고 싶었습니다.

Q. 전시를 준비하는 과정에서 마주했던 고민이 있었다면 무엇인가요?

과거의 인물과 사건을 현재의 사물로 어떻게 옮길지가 가장 큰 고민이었습니다. 특정한 역사적 입장을 전달하기보다 증오와 신념이 폭력이 되고 그것이 다시 증오를 낳는 순환의 구조 자체를 보여주고 싶었기 때문입니다. 그래서 김구 선생이 잠들어 있는 효창공원 묘역을 찾아 그 공간의 공기를 포집했고, 그 공기를 입힌 김을 작업의 주재료로 선택했습니다. 김 위에는 선생의 서거일을 상징하는 기호인 988과 작업 기록인 888을 흰색과 녹색으로 새겼습니다.

Q. 전시에서 직접 도슨트로서 관객을 맞이하면서 겪었던 에피소드가 있나요?

관객분들과 폭력의 순환에 대해 대화했던 순간이 기억납니다. 치하포 사건 이후 김구 선생을 살해한 안두희, 그리고 그를 다시 살해한 박기서의 사례를 짚어보며 각자가 믿은 신념 속에서 사람이 사람을 살해하게 된 과정을 이야기했습니다. 이 전시가 과거의 사건을 평가하거나 결론짓는 자리가 아니라, 신념이 어떻게 비극으로 이어질 수 있는지를 차분히 돌아보며 오늘의 우리가 어떤 태도로 역사를 마주할 수 있을지를 묻는 시간이 되었길 바랍니다.

Q. 이외에도 중구 아트상점에서 선보인 '이것은 논문이 아니다'는 어떤 작업이었나요?

학술 심사에서 탈락해 버려질 뻔한 제 논문에서 시작한 작업입니다. 글자를 읽을 수 없게 페이지를 겹쳐 하나의 그림처럼 구성했습니다. 논문으로서의 쓰임은 끝났을지 몰라도, 예술로서 새로운 가치를 발견할 수 있다는 것을 보여주고 싶었어요. 버려질 뻔한 기록을 다시 세상 밖으로 꺼내 "우리가 무심코 버리는 것들 속에 숨겨진 진짜 가치는 무엇인가?"라는 질문을 세상에 던지고자 했습니다.

Q. 마지막으로 작가님에게 중구는 어떤 의미인지 말씀해 주세요.

중구는 근대의 흔적과 현대의 일상이 교차하며 제게 끊임없는 영감을 주는 곳입니다. 앞으로도 이곳에 남겨진 사소한 흔적이나 잊힌 삶의 단서들을 발견해 작품의 재료로 녹여낼 생각입니다. 한때 존재했지만 기억에서 사라진 것들을 손에 잡히는 사물의 형태로 옮기며, 과거의 사건이 현재의 우리와 어떻게 이어져 있는지를 마주하는 작업을 이어가려 합니다.

과 거 의 상 흔 을 만 지 는 일,
그 것 은 현 재 의
우 리 를 보듬 는 과 정 이 다 .

+ 더 많은 작가의 작품 확인하기



아카이브 인스타그램



March 2026

중구 동네 이야기

오늘보다 더 나은 내일을 만들어가는
중구의 생생한 동네 소식들을 전해드립니다.



찾아가는 돌봄으로 어르신 건강과 안전을 살피다. 중구시설관리공단, 건강·안전 돌봄 활동 실시

중구시설관리공단(이하 공단)이 새해를 맞아 지역 내 취약계층 어르신들을 대상으로 '건강·안전 돌봄 활동'을 실시했다. 이번 활동은 공단의 사회적 책임 이행과 지역사회 상생 실현을 위해 추진됐으며, 공단 직원들이 자발적으로 참여해 관내 연안동 일대 돌봄 대상 어르신 가구를 직접 방문하는 방식으로 진행됐다.

공단은 어르신들을 대상으로 혈압·혈당 측정 등 기초 건강 체크와 1:1 건강 상담을 실시하고, 구급상자와 투척용 소화기 등 생활에 필요한 안전 물품을 전달했다. 또한 말벗 활동을 통해 어르신들의 안부를 살피고, 가정 내 전기·가스 사용 시 유의사항 안내와 비상연락카드 배부 등 생활 속 안전사고 예방에도 힘썼다.

이번 돌봄 활동은 단순한 물품 지원을 넘어 건강과 안전을 함께 살피는 현장 중심의 사회공헌 활동으로 추진돼 어르신들로부터 큰 호응을 얻었다. 공단은 앞으로도 정기적인 활동을 통해 보건·안전 복지 사각지대를 해소하고, 유관기관과 협력해 통합적인 돌봄 체계를 구축해 나갈 계획이다.

ISSUE



📍 | 동인천동

주민자치회, 이웃 돕기 성금 100만원 나눔

동인천동 주민자치회는 지난 1월 15일 지역 내 취약계층을 지원하기 위한 성금 100만원을 지역사회보장협의체에 전달하며 이웃사랑 나눔을 실천했다. 이번 성금은 주민자치회 위원들이 자발적으로 뜻을 모아 마련한 것으로, 관내 저소득 가구를 지원하는 복지 사업에 사용될 예정이다. 동인천동 주민자치회는 앞으로도 주민 참여를 바탕으로 소외된 이웃을 살피는 나눔 활동을 지속해 나갈 계획이다.



📍 | 신흥동

항운아파트 일대 상습 투기 지역 대상 대청소 실시

신흥동 통장자율회는 지난 2월 3일 상습적인 쓰레기 무단투기가 발생하던 항운아파트 일대에서 대대적인 환경정비 활동을 실시했다. 신흥동 통장자율회 소속 통장들과 동 직원 등 40여 명이 참여한 이번 정화 활동은 도로변 오물과 미관 저해 요소를 제거해 주민 불편을 해소하고자 추진됐다. 신흥동 통장자율회는 이번 활동을 계기로 주거 환경이 취약한 지역을 수시로 점검하고, 쾌적한 보행 환경 유지를 위한 클린 행정을 지속적으로 펼칠 예정이다.



📍 | 영종2동

국공립 센텀베뉴 어린이집, 적십자 특별회비 기탁

지난 1월 21일 국공립 센텀베뉴 어린이집은 영종1동 행정복지센터에 적십자 특별회비 70만원을 전달했다. 이번 기탁금은 원아와 학부모가 함께 참여한 '겨울 간식 나눔 행사' 수익금으로 마련된 것으로, 전달식에 어린이집 구성원들이 함께해 나눔의 의미를 더했다. 문수정 원장은 "아이들이 기부를 통해 나눔의 가치를 배우는 뜻깊은 시간이었다."며 "정성껏 모은 성금이 소외된 이웃들에게 실질적인 도움이 되길 바란다."고 말했다.



📍 | 영종2동

지역사회보장협의체, '착한가게' 가입 업소 현판 전달

지난 1월 19일 영종2동 지역사회보장협의체는 정기 기부를 통해 나눔을 실천하는 '착한가게' 신규 가입 업소인 '세아숯불갈비'를 방문해 사랑의 현판을 전달했다. 사랑의 현판은 착한가게에 가입해 매월 일정 금액을 기부하며 지역 내 소외계층을 돕는 업소에 수여되는 표식으로, 나눔 참여 사실을 알리고 지역사회 기부 문화를 확산하기 위해 진행한다. 이날 현판을 전달받은 이황주 대표는 "지역사회를 위한 나눔에 뜻을 보태고자 가입을 결심했다."고 소감을 밝혔다.



JUNG-GU COUNCIL

중구 의회소식



제330회 임시회 폐회

2월 13일 중구의회가 제330회 임시회를 폐회하고 11일간의 의사일정을 마무리했다. 이번 임시 회에서는 주요업무 추진계획 보고를 청취하고, 2025 회계연도 결산감사위원을 선임했다. 이와 함께 '인천광역시 중구의회 의원 공무원 여비 조례 일부개정조례안' 등 의원발의 조례안과 집행 부 제출 안건을 처리하며, 새해 구정 운영의 방향과 주요 현안을 점검했다.

인천 중구의회
채널 바로가기



📍 누리집

www.icjg.go.kr/council



▶ 유튜브

@jg-council



'2026년 희망 플러스 대화' 현장에서 구민 의견 청취

중구의회는 지난 1월 8일부터 19일까지 관내 13개 동에서 진행된 '2026년도 연두방문-구민과의 행복한 만남! 희망 플러스 대화'를 통해 구민들의 의견을 직접 청취하며 현장 중심의 의정활동의 열정을 펼쳤다. 의원들은 영종2동을 시작으로 동인천동까지 관내 전 지역을 순회하는 모든 일정에 동행하고, 생활 밀착형 불편 사항과 지역 발전을 위한 다양한 제안을 경청했다.



JUNG-GU NEWS

중구 게시판

중구는 구민의 목소리에 귀 기울이며, 일상의 불편은 덜고 내일의 희망을 채우는 맞춤형 행정·복지 서비스를 펼치고 있습니다. 알아두면 더욱 든든한 구민 대상 사업을 한눈에 확인해 보세요.

행정 Administration

2026년 국민생각함 운영

내용 국민권익위원회에서 운영하는 온라인 정책소통공간으로, 공공의제에 대한 의견을 나누고 토론·참여를 통해 정책 및 제도 개선과 구정 혁신을 도모하는 제도

이용대상 행정 전반에 대한 의견이 있는 구민 누구나

활용분야

- 투표: 정책에 대한 주민평가 및 선호도 투표 등
- 설문: 지역문제 해결방안 모색, 정책·행사 만족도 설문조사 등
- 대화: 정책에 대한 주민의견 수렴, 공공의제 자유 토론 등
- 공모: 정책 아이디어, 명칭 공모 등

이용방법

- 국민생각함 누리집(www.epeople.go.kr/idea) 접속
- 지자체 정책 투표·설문·공모 참여: 생각참여 → 생각모음
 - 행정 전반 의견 제시: 생각참여 → 생각쓰기

문의 중구 기획예산실 평가혁신팀
☎ 760-7144



국민생각함 누리집

지방세 미환급금 환급 신청

지원대상 지방세 환급금 권리자

※ 대상자에게 별도 안내문 발송

지원내용 지방세 과오납 등으로 발생한 미환급금을 신청을 통해 환급받는 제도

상담분야

① 인터넷·모바일

- 위택스(www.wetax.go.kr) 접속 → 상단 [환급신청] → 환급금 조회·신청
- 스마트폰 앱 '스마트위택스' 설치 및 실행 → 환급금 조회

② 지방세 환급 신청 안내문 수령 시

- 전화 ☎ 760-7230, 팩스 032-760-7239
환급 담당자에게 본인 명의 계좌번호 통보
- 카카오톡 채널 '인천중구청_지방세환급신청'
성명·생년월일, 지방세 환급번호, 은행명·계좌번호 전송
- 현금 수령(전국 신한은행)
본인: 환급 신청 안내문, 신분증
대리인: 환급 신청 안내문, 대리인 신분증, 위임장, 위임인 신분증 사본

※ 법인의 경우 법인 인감 필요

문의 중구 세무1과 ☎ 760-7230



위택스

찾아가는 지방규제신고센터 운영

내용 관내 소상공인·기업 등을 직접 방문해 규제 애로사항을 청취하고, 불합리한 규제를 발굴·해소하는 현장 중심 신고센터

이용대상 관내 기업·소상공인·자영업자·구민 누구나

신고대상 불합리한 규제, 불필요한 부담·비용 유발 규제, 소극적 법률 해석·반복 민원 유발 규제

※ 비규제 및 단순 민원 제외

신청방법 신청서: 중구 누리집

- 방문접수: 중구청 기획예산실 방문
- 온라인: 중구 누리집 → 행정정보 → 행정규제개혁 → 찾아가는 지방규제신고센터
- 팩스: 032-760-7059
- 이메일: lsg468@korea.kr
- ※ 팩스·이메일 접수 시 유선 확인 필수

문의 중구 기획예산실 평가혁신팀
☎ 760-7144



중구 누리집

2026년 국민신청실명제 신청·접수(정책실명제)

내용 구 주요 정책에 참여하는 관계자의 실명과 의견 등을 기록·관리하고 공개하여 정책의 투명성과 신뢰를 높이는 제도
 * 정책실명제 대상사업 선정 시, 중구 주민이 원하는 사업이 공개될 수 있도록 참여창구 운영

신청자격 중구 주민 누구나

신청기간 연중 수시

제출방법 • 이메일 : choijy1129@korea.kr
 • 우편 : (우22315) 인천광역시 중구 신포로27번길 80, 중구청 기획예산실

선정·공개절차

신청서 제출 → 접수 → 심의·선정 → 사업 공개(중구 누리집)

신청서식 중구 누리집(www.icjg.go.kr)
 (행정정보 → 국민신청실명제 → 신청서)
 * 서식 1건당 1개 사업 신청 가능(공동명의 불가)
 * 단체 신청은 대표자 명의로 신청



국민신청실명제 비대상 사업

- 정보공개법상 비공개 사유에 해당
- 정책실명제의 취지와 다른 단순 민원 또는 제안
- 신청한 내용이 불분명하거나 특정할 수 없는 경우
- 이미 정책실명제로 선정되어 공개되고 있는 경우
- 중구 소관사업이 아닌 경우

문의 중구 기획예산실 기획팀 ☎ 760-7054

마을세무사 운영

내용 시민에게 무료 세무 상담을 지원하는 세무사 제도

이용대상 취약계층, 영세사업자, 전통시장 상인 등, 세무사 이용이 어려운 주민
 * 저소득층·영세사업자 우선 상담 원칙에 따라 일정 금액 이상의 재산 보유자의 경우 상담이 제한될 수 있음

상담내용 • 국세·지방세 무료 세무 상담
 • 지방세 불복청구 관련 무료 상담
 * 각종 신고서 작성 및 신고 대행은 제외

이용방법 인천광역시 e-TAX(www.etax.incheon.go.kr)
 접속 → 마을세무사 찾기

문의 미추홀콜센터 ☎ 120
 중구 세무1과 ☎ 760-7230



보건·복지 Health·Welfare



찾아가는 산후우울 검사「똑똑! 엄마도 마음점검」

운영일시 연중

지원대상 출산 후 3개월 이내 임산부

문의 중구보건소 모자보건실
 ☎ 760-6815-6816



성인 백일해 무료 예방접종

접종대상 중구에 주민등록을 두고 거주하는 다음 대상자
 • 임신 27주 이상 36주 이내의 임산부 및 배우자
 • 임신 중 접종하지 않은 분만 후 6개월 미만 산모 및 배우자
 * 백일해 예방접종 금기자 제외

접종 권장시기 임신 27~36주, 임신 중 미접종 시 출산 후 2주 이내

접종 장소 및 시간

- 원도심 : 월·금 9:30~11:00, 13:30~17:00
- 영종국제도시 : 월·금 9:30~11:00, 13:30~17:00, 화·목 13:30~17:00, 수 9:30~11:00
- * 진료 의사 부재 시 접종 불가하므로 방문 전 유선 문의 필수

준비물 • 공통 : 신분증, 주민등록등본, 임신확인서류(임신확인서 또는 산모수첩) *분만 예정일 기입 필수
 • 배우자 : 가족관계증명서, 사실혼 증빙자료(청첩장, 예식장 계약서 등)

문의 원도심 ☎ 760-6072~6074
 영종국제도시 ☎ 760-6809

임신준비 건강관리 지원

지원시기 2026. 1. 1. ~ 6. 30.(예산 소진 시 조기 종료)

지원대상 관내 거주 임신 준비 부부 및 임신 12주 이내 초기 임산부

지원내용 • 건강검진(여 18종, 남 15종)
 * 임산부는 체성분 검사, 흉부 X-ray, CA-125 제외
 • 부부 엽산제 지급(3개월분)
 • 대상자별 맞춤 건강관리(운동·만성질환 상담 등)
 * 방문 전 8시간 이상 금식
 * 부부는 동반 내소 시에만 검사 가능

신청방법 보건소 모자보건실 방문

문의 중구보건소 모자보건실 ☎ 760-6815-6816

선천성 난청검사 및 보청기 지원

- 지원시기** 연중(예산 소진 시 마감)
- 지원대상** 외래로 난청 검사를 받은 신생아, 난청 환자
- 지원내용** · 선별·확진 검사비 일부 지원(확진 7만원 한도, 결과 무관)
· 만 12세 미만 보청기 1~2개 지원(개당 135만원 한도)
- 문의** 중구보건소 모자보건실 ☎ 760-6816

미숙아 및 선천성 이상아 의료비 지원

- 지원시기** 연중
- 지원대상** · 미숙아: 출생 후 24시간 이내 NICU 입원 (긴급 수술·치료 필요)
· 선천성이상아: 출생 후 2년 이내 선천성 이상(Q코드)으로 진단받고, 출생 후 2년 이내 입원하여 수술한 경우
- 지원내용** · 미숙아 의료비 지원: 출생체중 기준 최대 400만원~2,000만원 지원 * 재태기간 37주 미만
· 선천성이상아 의료비 지원: 1인당 700만원 한도 내 지원
- 신청방법** 방문 보건소 모자보건실
온라인 e-보건소
- 문의** 중구보건소 모자보건실 ☎ 760-6816



e-보건소

중구 산후조리비용 지원

- 지원시기** 2026. 1. 1. ~
- 지원대상** 2026. 1. 1.부터 출산 후 중구에 출생신고를 한 가정 중, 신생아 출생일(출산일) 기준 1년(12개월) 전부터 계속하여 중구에 거주 중인 산모
- * 인천시 저렴한 산후조리비 및 타 지자체 산후조리비 중복 지원 불가
- 지원내용** 산모 1인당 50만원(소득수준 무관) 인천e음 포인트 지급
- 사용처** 인천e음 등록 가맹점 중 산후조리 관련 업종(산후조리원, 병원, 약국, 운동센터, 건강기능식품 등)
- 신청방법** 방문 보건소 모자보건실
온라인 정부24(www.gov.kr)
- 문의** 중구보건소 모자보건실 ☎ 760-6815~6816



정부24

산모·신생아 건강관리서비스 지원

- 지원시기** 연중
- 지원대상** 기준 중위소득 150% 이하 출산가정 (돌째아 이상, 미숙아·쌍생아, 장애·희귀난치, 새터민·결혼이민·미혼모 등 예외지원 포함)
- 지원내용** 건강관리사 가정방문 바우처 (5~40일, 유형별 차등·일부 상향 적용)
- 신청기간** 출산예정일 40일 전(임신 34주 2일)부터 출산 후 60일까지
- 신청방법** 보건소 모자보건실 방문 또는 복지로·정부24 온라인 신청
- 문의** 중구보건소 모자보건실 ☎ 760-6815

교육 Education



제1회 중구 인문학연

- 강연** <아이 때문에 미쳐버릴 것 같은 부모의 말하기 수업>
- 강사** 최민준
- 일시** 2026. 3. 26. 10:30
- 장소** 영종북합문화센터 4층 대강당

독서·논술 동아리 학생 모집

- 접수방법** 수시 접수
- 개강시기** 2026. 3. 2. ~
- 회비** 무료
- 내용**

동아리명	수업일시	대상학년	정원
초급논술	매주 화, 오후 4시	초등 1~2학년	8명
중급논술	매주 수, 오후 4시	초등 3~4학년	8명
고급논술	매주 목, 오후 4시	초등 5~6학년	8명
중등논술	매주 금, 오후 5시	중등 1~3학년	8명

- 유의사항** · 선착순 접수로 운영, 정원 충족 시 접수 마감
· 매주 1권의 책을 읽고 독서·논술 수업 진행 (사전 독서활동 필수)
· 1학기 총 20권의 도서 준비(수업 시 반드시 지참)
- 문의** 단비도서관 ☎ 777-3025

중구 스케치북

인천 개항장 일원의 근대 건축 자산을 홍보하고 문화지구 활성화를 도모하기 위해 중구가 '제12회 인천 건축물 그리기 대회'를 개최했다. 유치원생과 초등학생을 대상으로 진행된 대회로 멋진 실력을 뽐낸 아이들의 작품을 살펴보자.



홍예문

초등부 - 최우수상(이연우)



2026년 3월호

독자설문조사

참여방법

- ① 설문조사 질문에 답변 적기
- ② 사진 찍어 메일로 전송하기

보내는 곳

icjgevent@naver.com

귀하의 성함, 성별, 거주지, 연령을 표기해주세요.

성함 _____ 성별: (남 / 여)

연령 _____ 세

거주지 _____

<중구 두드림톡>에 대한 설문조사에 응해주세요.

구민들의 다양한 의견들을 기다리겠습니다.

Q1 <중구 두드림톡>이 독자들에게 필요한 정보를 잘 담고 있다고 보십니까?

매우 그렇다 대체로 그렇다 보통이다

대체로 그렇지 않다 매우 그렇지 않다

Q2 <중구 두드림톡>에 추가 또는 보강되었으면 하는 내용은 무엇입니까?

여행 및 맛집 정보 학생 대상 교육 정보 일자리 관련 취업 정보

재테크 등 경제 정보 시민 참여 및 이벤트 기타()

Q3 인천 중구와 <중구 두드림톡>에 바라는 점을 자유롭게 말씀해 주세요.

03 Culture Calendar

MARCH

Sun 일	Mon 월	Tue 화	Wed 수	Thu 목	Fri 금	Sat 토
<p>1 삼일절</p> <p>꼬마버스 타요 - 소원을 들어주는 요술 지팡이 대소동 - 인천</p> <ul style="list-style-type: none"> 3. 1. 11:00, 14:00, 16:30 인천 중구문화회관 R석 60,000원, S석 50,000원 1800-5932 	<p>2 대체 휴일</p>	<p>3</p>	<p>4</p> <p>+ 움직임 이후의 고요 - 작가 진미경</p> <ul style="list-style-type: none"> 3. 5. ~ 17. 인천광역시교육청 평생학습관 갤러리 다솜 무료 899-1516 	<p>5</p> <p>앉고 높고 숨쉬며 살아가는 방법 - 작가 오각</p> <ul style="list-style-type: none"> 3. 5. ~ 17. 인천광역시교육청 평생학습관 갤러리 나무 무료 899-1516 	<p>6</p> <p>수집된 이야기 - 인천</p> <ul style="list-style-type: none"> 3. 6. ~ 8. 금 19:30, 토·일 16:00 P&F 씨어터 	<p>7</p> <p>+ 피터팬 - 인천</p> <ul style="list-style-type: none"> 3. 14. ~ 15. 11:00, 14:00, 16:00 인천 중구문화회관 전석 40,000원 1544-6399
<p>8</p> 	<p>10</p>	<p>11</p>	<p>12</p> <p>유리상자 박승화 & 여행스케이치 남준봉의 '동창회'</p> <ul style="list-style-type: none"> 3. 12. 19:00 ~ 20:30 인천광역시교육청 평생학습관 교육누리울 무료 899-1517 	<p>13</p> <p>인천시 미추홀도서관 북콘서트</p> <ul style="list-style-type: none"> 3. 13. 인천문화예술회관 소공연장 	<p>14</p> <p>울목도서관 이야기섬 인천 탐험대 <깨끔재의 신비한 샘물></p> <ul style="list-style-type: none"> 3. 14. 15:00 ~ 16:00 울목도서관 별관 어린이자료실 2층 선착순 전화접수 (3. 3. 9:00부터) 770-3800 	
<p>15</p> 	<p>16</p>	<p>17</p>	<p>18</p> <p>커피콘서트 I. 홍진호 & 고상지 & 최문석 <탱고 브리즈 (Tango Breeze)></p> <ul style="list-style-type: none"> 3. 18. 14:00 인천문화예술회관 소공연장 전석 15,000원 420-2731 	<p>19</p> <p>+ 매트릭스 너머 - 작가 임휴</p> <ul style="list-style-type: none"> 3. 20. ~ 31. 인천광역시교육청 평생학습관 갤러리 다솜 무료 899-1516 	<p>20</p> <p>도향 서예술 회원전 - 작가 원지현</p> <ul style="list-style-type: none"> 3. 20. ~ 31. 인천광역시교육청 평생학습관 갤러리 나무 무료 899-1516 	<p>21</p> <p>울목도서관 메이커 프로젝트 <움직임의 비밀 - 무동력></p> <ul style="list-style-type: none"> 3. 21. 15:00 ~ 16:30 울목도서관 별관 어린이자료실 2층 선착순 전화접수 (3. 3. 9:00부터) 770-3800
<p>22</p> <p>뮤지컬 <설민석의 한국사 대모험: 안중근> - 인천</p> <ul style="list-style-type: none"> 3. 21. ~ 22. 11:00, 14:00, 16:30 인천문화예술회관 대공연장 R석 66,000원, S석 55,000원 1566-2138 	<p>23</p> 	<p>24</p>	<p>25</p>	<p>26</p>	<p>27</p> <p>+ 울목도서관 실내악축제</p> <ul style="list-style-type: none"> 3. 28. 16:00 ~ 17:00 울목도서관 본관 2층 소극장 선착순 전화접수 (3. 3. 9:00부터) 770-3800 	<p>28</p> <p>최현우 30주년 기념 공연 "19+1"</p> <ul style="list-style-type: none"> 3. 28. ~ 29. 토 15:00, 19:00, 일 14:00, 18:00 인천문화예술회관 대공연장 R석 99,000원 1688-6675
<p>29</p> <p>아즈마 아키와 함께하는 영화음악 콘서트: 지브리 & 월드 무비 OST - 인천</p> <ul style="list-style-type: none"> 3. 29. 17:00 인천문화예술회관 소공연장 VIP석 99,000원, R석 88,000원, S석 66,000원 0507-1338-4810 	<p>30</p>	<p>31</p>	<p>Culture PLUS+</p>  <p>영종역사관, 찾아가는 박물관 <우리가 애견 땅과 바다></p> <ul style="list-style-type: none"> ~ 6. 30. 영종북합문화센터 야외마당 무료 746-9901 			