

임신·출산·육아 때문에 고민하고 계신가요?

임신·출산·육아 중구 지원사업과 함께해요



첫 만남 이용권 1

- ☑ 주민등록상 출생일로부터 2년이 초과되지 않은 출생아 (1회 지급) * 출생일로부터 2년 이내 사용
- ☑ 온·오프라인 신청
- ☑ 둘째아 : 200만원 바우처
- ☑ 둘째아 이상 : 300만원 바우처

임산부 교통비 3

- ☑ 인천시 6개월 이상 주민등록을 두고 실거주하는 임산부
- ☑ 온·오프라인 신청
- ☑ 임신 12주 ~ 출산 후 3개월 이내 신청
- ☑ 임산부 교통비 포인트 50만원 지원 (인천e음 정책수당, 전기차 현금지급)

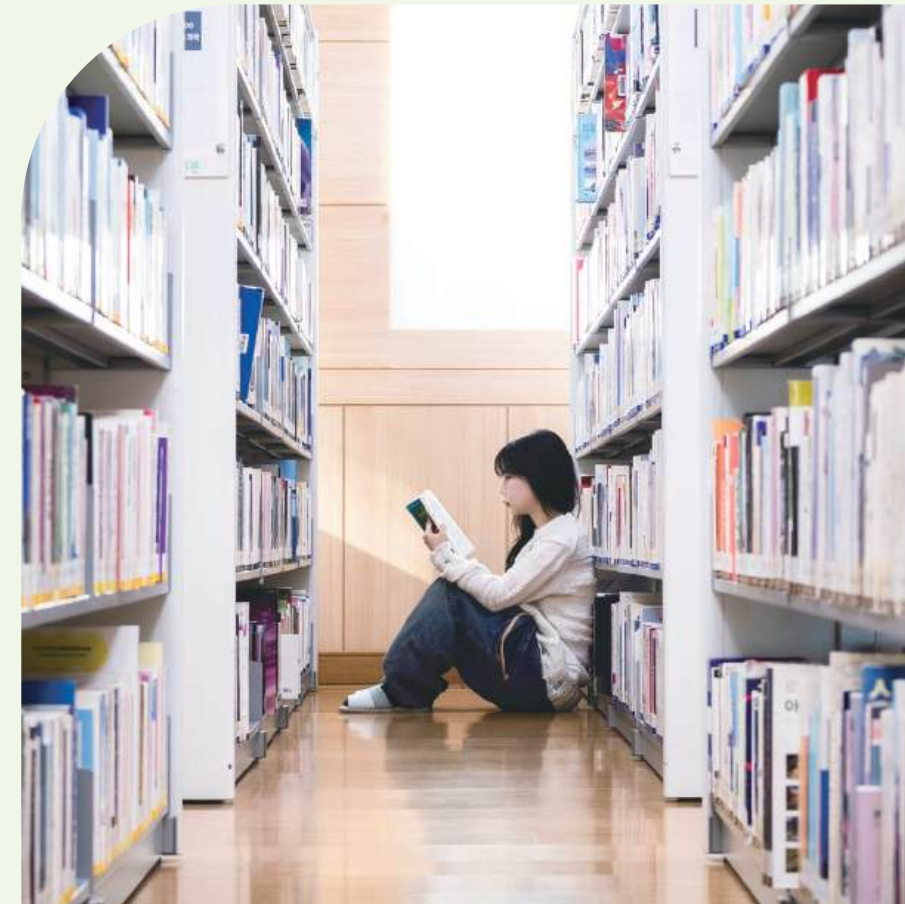
☎ 관련 문의 중구 여성보육과 760-7913

천사 지원금 2

- ☑ 2023.1.1. 이후 출생한 1~7세 아동
- ☑ 생일 포함 120일 이내 정부24 신청 (2026.1.1. 신청자부터)
- ☑ 출생아당 840만원 (7년간, 연 120만원) (인천e음 정책수당)

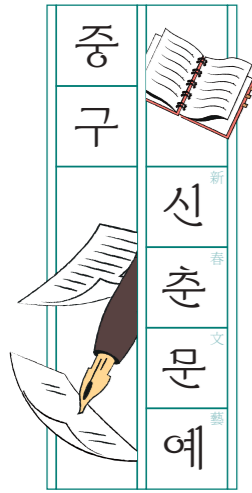
아빠 육아휴직 장려금 4

- ☑ 1년 이상 중구 관내 주민등록을 한 남성 휴직자
- ☑ 동행정복지센터 방문 신청
- ☑ 육아휴직 종료일로부터 12개월 이내 신청
- ☑ 1인당 최대 300만원 지원 (월 50만원씩, 6개월)



인천 중구 ————— DO DREAM TALK

두드림톡



멋진 모든 날 바다열차 타고 가요

글. 김서연 (인천신광초등학교 4학년 5반)

우리 집 앞에서 버스 45번을 타면 인천 역에 간다. 인천에서 조금만 걸어가면 월미바다열차를 탈 수 있다. 나는 유치원 때부터 현장 체험학습이나 아빠 차로 월미도, 차이나타운, 영종도 등 중구 이곳저곳을 체험하고 다녀보았지만 모노레일 열차는 처음 타 보았다.

엄마가 승차권을 가져오셔서 표를 들고 두근대는 마음으로 열차를 탔는데 열차는 두 칸이었고, 해설사 선생님께서 같이 타고 월미도 주변을 구석구석 자세히 설명해 주셨다. 월미바다열차는 4곳의 역 정류장이 있고, 해설사 선생님께서는 월미8경을 설명해 주셨다.

제1경은 사일로벽화였다. 사일로벽화는 세계 최대 야외 벽화로, 크기는 아파트 22층 높이의 곡물 저장고라고 한다. 제2경은 월미산이었고, 제3경은 월미문화의거리라고 하며 놀이동산과 바닷길 코스를 설명해 주셨다. 제4경은 서해 낙조인데 오후 6시 이후에 월미바다열차를 타면 노을 경치를 볼 수 있다고 하셨다. 나는 점심때 열차를 타서 아쉽지만 노을은 보지 못했다. 다음엔 저녁노을 뷰도 보고 싶었다. 제5경은 월미공원과 등대 길이었었고, 제6경인 인천대교는 멀리서도 한눈에 보이는 아주 길고 멋진 다리였으며, 제7경은 인천항 갑문으로 바다와

육지를 연결하는 구조물이었다. 제8경은 인천 내항으로, 컨테이너 가득한 인천항 모습이였다.

월미바다열차는 중간에 한 번 하차해서 구경 후 다시 탈 수 있다. 우리 가족은 박물관역에 하차해서 등대길과 바닷길을 산책했는데, 시원한 바다가 끝없이 펼쳐져 있어서 내 마음도 시원해지고 넓어지는 기분이였다. 국립인천해양박물관도 관람하고 등대길 바다도 보고, 월미공원에서 놀이기구도 타 보았다.

점심으로는 유명한 바지락칼국수도 먹으면서 월미도를 맘껏 즐겼다. 다시 바다열차를 타고 돌아오는 길에 상상플랫폼을 보았는데, 상상플랫폼은 팝업스토어와 여러 행사가 진행되는 공간이라고 하셨다.

우리 가족은 바다열차를 타고 월미도를 재밌게 즐길 수 있었다. 월미 바다열차는 비 오는 날, 흐린 날, 더운 날, 눈 오는 날, 맑은 날, 모든 날 멋지게 월미도를 즐길 수 있는 것 같다. 인천 중구에 월미바다열차가 있어서 너무 자랑스럽다.

중구가 2025년 진행한 '제3회 중구사랑 글짓기 대회'의 수상작을 소개한다. 학생들의 시선에서 담아낸 중구의 다채로운 풍경과 일상이 글 속에 생생히 펼쳐진다. 이번 소개작은 초등 부문에서 우수상을 수상한 작품이다.



04



14



22

Contents

2026 FEBRUARY
VOL. 278



오디오북 QR

- 04 중구 특집**
인천중구문화재단 전시 투어
- 10 중구 First 공간**
① 도서관
- 꿈벗도서관, 영종도서관
- 14 스스로 중구학습**
중구 평생학습관 프로그램
- 'ChatGPT & AI 활용'
- 16 J.hat GPT에게 물어봐**
제물포구·영종구 Q&A
- 18 역사에서 떠나는 투어**
① 인천역
- 22 중구 사람**
중구와 함께한 청년 작가
① 김용권
- 24 우리 동네 특보**
중구 동네 이야기
- 26 의회소식**
중구의회 주요소식
- 27 중구 게시판**
알아두면 편리한 행정서비스
- 30 중구 스케치북**
제12회 인천 건축물 그리기 대회 수상작
- 31 문화달력**
2월 중구의 공연, 행사 등

중구의 색깔이

예술로 피어나다

인천중구문화재단은 구민들이 풍요로운 일상을 누릴 수 있도록 중구만의 색깔을 담은 문화예술 사업에 앞장서고 있다. 건강한 문화생태계를 조성하며 예술의 터전을 정성껏 가꾸어온 중구. 2월에도 중구 곳곳에서 구민들을 위한 다채로운 볼거리가 펼쳐진다. 추운 겨울, 따뜻한 감동과 영감을 채워줄 인천중구문화재단의 전시를 소개한다.



1

힐링 미디어아트 누들플랫폼

마음을 어루만지는 디지털 명상

누들플랫폼은 다양한 누들 요리의 발생지로 꼽히는 인천 중구의 역사성을 담아 전시와 교육, 체험을 즐길 수 있도록 조성된 복합문화공간이다. 매시 정각, 1층 로비에서는 10분간의 미디어아트를 통한 특별한 휴식이 시작된다. 대형 스크린 위로 밀려오는 푸른 파도와 고요한 바닷가 풍경, 생동감 넘치는 자연의 향연은 일상에 지친 관람객들에게 명상을 하듯 평온한 여유를 선사한다. 자연의 아름다움 뒤에는 인천 누들의 이야기가 이어진다. 인천 누들의 역동성을 표현한 드로잉부터 우리나라 최초 밀가루 공장이 있던 중구에서 시작된 누들의 변천사를 녹여낸 영상 아트는 이곳에서만 만나볼 수 있다. 탁 트인 시야를 가득 채우는 영상미에 시선을 맡기고 잠시 앉아 쉬어가는 것만으로도, 복잡했던 머릿속이 비워지는 기분 좋은 휴식을 경험할 수 있다.



오감으로 즐기는 인천 누들 전시

미디어아트가 선사한 깊은 여운을 안고 상설전시실로 발걸음을 옮겨보자. 이곳은 인천의 소중한 문화 자산인 '누들'을 테마로 한 오감 만족 전시가 펼쳐지는 곳이다. 짜장면의 탄생 비화부터 국민 간식 쫄면이 처음 세상에 나온 순간까지, 인천 대표 누들 요리의 흥미진진한 역사를 시각적 자료와 전시품으로 확인할 수 있다. 특히 시대별 누들로드의 변천사를 한눈에 살피는 과정은 아이들에게는 색다른 재미를, 어른들에게는 정겨운 추억과 향수를 선물한다. 전시와 연계된 요리체험 프로그램까지 곁들인다면 보는 즐거움에 직접 만드는 재미가 더해져, 오감으로 만나는 누들의 세계를 온전하게 만끽할 수 있다.

+ INFO

누들플랫폼

위치 인천 중구 신포로27번길 36
운영시간 화~일 09:00~18:00 (17:30 입장 마감, 매시 정각 미디어아트 상영)
휴관일 매주 월, 설날·추석 당일
이용료 무료
문의 ☎ 766-3770

2

3D 애니메이션
영종역사관

영상으로 만나는 영종의 역사

영종역사관은 영종도의 역사와 주민들의 생활문화를 한눈에 살펴볼 수 있는 박물관이다. 이곳 2층 영상실에서는 운요호 사건 등 외세의 침략에 맞서 영종을 지켜낸 이름 없는 영웅들의 이야기를 3D 애니메이션으로 상영한다. 탄탄한 시나리오로 구현된 실감 영상을 통해 격동의 근대사를 누구나 쉽게 이해할 수 있고, 관람 후에는 극 중 긴박했던 순간을 기록한 실제 유물과 문헌들을 전시실에서 곧바로 확인할 수 있어 생생하게 역사의 현장감을 체험하는 기회를 제공한다. 선사시대부터 근현대까지 이어져 온 영종도의 풍경과 주민들의 생활사를 담은 상설 전시도 마련되어 지역의 독특한 정체성을 입체적으로 살펴볼 수 있다.



영종의 뿌리를 찾는 특별기획전

영종역사관 3층 기획전시실에서는 영종구 출범을 앞두고, 운요호 사건 150주년을 기념하여 지역의 뿌리를 되짚어보는 특별전시가 오는 4월 30일까지 열린다. 이번 전시는 '영종'이라는 지명의 탄생 배경과 과거 해상 방어기지로서 역할을 수행했던 이야기를 총 3부에 걸쳐 조명한다. 고려 말 영종포 시절부터 제국주의 세력에 맞섰던 영종진의 역사를 생생하게 전달한다. 특히 해상 요새로서의 기록과 근대화 과정의 시련을 심도 있게 다뤄 역사의 무게를 생생히 느끼게 한다. 전시 마지막에 마련된 지도 퍼즐 맞추기와 도장 찍기 등 체험 콘텐츠는 자칫 어렵게 느껴질 수 있는 전시를 박물관을 찾는 누구나 한결 친근하게 접하도록 돕는다.



영종역사관		+ INFO
위치	인천 중구 구읍로 63	
운영시간	10:00~18:00 (17:30 입장 마감)	
휴관일	매주 월, 설날·추석 당일	
이용료	성인 1,000원, 청소년 700원 (상설입장권 발권 시, 애니메이션 및 기획전시는 무료 관람)	
문의	☎ 746-9901	

3 찾아가는 야외 전시



3

찾아가는 야외 전시
영종복합문화센터 & 영종역사관

기증 유물로 만나는 영종-용유의 삶

“땅을 일구다”와 “바다를 일구다”를 주제로 한 기록 전시가 영종 복합문화센터 야외 공간 컨테이너 전시실에서 펼쳐진다. 주민들이 기증한 소중한 자료를 바탕으로 기획된 이번 전시는 공항 건설 이전, 영종도와 용유도 사람들이 일궈온 삶의 흔적을 생생하게 담고 있다. 전시에서는 농경문화부터 어촌 마을의 모습, 1980년대 천일염전의 역사까지 주민들의 삶이 깃든 소중한 기억을 기증 자료와 사진으로 확인할 수 있다. 일상 속 열린 공간에서 마주하는 기록들은 평범하지만 소중한 이야기가 쌓이며 지역의 역사가 되어가는 모습을 잘 보여준다. 주민들의 손때 묻은 유물을 찬찬히 살피며 우리 고장의 뿌리를 되짚어보자.



주민의 사연을 담은 향아리 미로

영종역사관 야외마당에서는 기증된 향아리들을 활용해 이색적으로 꾸민 ‘향아리 미로’ 전시가 펼쳐진다. 기증자 저마다의 오랜 손길과 애뜻한 사연이 담긴 향아리들이 줄지어 선 이 공간에서 관람객은 미로 안을 직접 걸으며 유물 속에 담긴 삶의 이야기를 자연스럽게 접하게 된다. 단순한 관람을 넘어 기증 자료들이 지역의 기억을 어떻게 보존하고 나눔의 가치를 이어가는지 실감할 수 있다. 향아리 하나하나에 깃든 우리 이웃들의 소박한 일상은 영종역사관 야외마당의 풍경과 어우러져 관람객들에게 특별한 정취를 제공한다.

찾아가는 박물관 <우리가 일군 땅과 바다>

+ INFO

위치 · 영종복합문화센터 : 인천 중구 찬들로 151
· 영종역사관 : 인천 중구 구읍로 63

운영시간 상시 관람

이용료 무료



인천중구문화재단
가깝게 만나보기



인스타그램



페이스북



블로그



카카오톡

First 중구의 처음을 찾아서



1 중구의 첫 번째 도서관

원도심 First 영종 First
꿈벗도서관 영종도서관

지식의 불빛을 밝히는 도서관, 역사를 고스란히 품은 박물관, 건전한 여가활동의 기회를 제공하는 체육시설까지. 지역과 주민들 위해 처음으로 세워진 공공시설은 단순한 공간의 탄생을 넘어, 그 안에서 살아가는 사람들의 일상과 지역을 성장시키는 원동력이 되었다. 수년이 흐른 지금도 변함없는 가치로 우리 곁을 지키고 있는 중구의 '첫' 공공시설물을 소개한다.



영문·중문 번역 서비스

원도심 First 꿈벗도서관

구민의 마음을 잇는 제1호 문화 사랑방

2012년 8월, 인천 중구의 첫 번째 구립 도서관으로 문을 연 꿈벗도서관. 이후 이곳은 '꿈과 함께 친구해요'라는 슬로건 아래 구민의 문화 사랑방 역할을 충실히 수행하고 있다.

규모는 아담하지만 도서관은 늘 구민들의 온기와 활기로 가득하다. 이곳은 어린이에게는 미래에 대한 꿈을, 성인에게는 일상 속 작은 휴식과 배움의 즐거움을 선사하며 전 세대를 아우르는 소통 창구 역할을 맡고 있다. 특히 정보 소외계층 유관기관과 꾸준히 협력해 도서관 문턱을 낮추고, 다양한 독서 문화 프로그램으로 구민의 일상에 든든한 마음의 양식을 전한다.

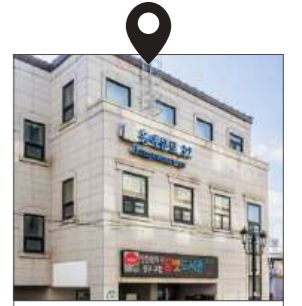
또한, 중구 구립 도서관 간 자료를 공유하는 '서(書)로서(圖)로'와 전국 자료 활용 서비스 '책바다'를 운영 중이다. 이를 통해 구민들은 지역의 한계를 넘어 원하는 책을 어디서든 손쉽게 만날 수 있다. 중구 구립 도서관의 시작을 알린 꿈벗도서관은 오늘도 구민의 꿈을 꽃피우며 지역의 밝은 미래를 묵묵히 써 내려간다.

층마다 피어나는 꿈과 소통의 장소

자그마한 주차장을 지나 도서관 문을 열면, 지하 1층부터 지상 3층까지 구민을 위한 맞춤형 공간이 펼쳐진다. 화려하지는 않지만 전원주택처럼 포근하게 꾸며진 실내는 방문객에게 편안한 독서 환경을 제공한다.

1층에 들어서면 북큐레이션과 체험 행사가 진행되는 북카페와 영유아 및 전 연령 대상의 그림책자료실이 방문객을 맞이한다. 2층 일반자료실은 청소년과 성인을 위한 최신 신문, 잡지, 교양도서를 구비하고 아늑한 열람 공간을 제공한다. 3층 어린이실은 다양한 주제의 아동 도서와 학습만화가 마련되어 있으며, 주요 문화 행사와 프로그램이 운영되는 공간이다. 또한, 3층 사무실에서는 도서관 운영과 문화 사업 기획이 이루어지며, 지하는 도서 보존을 위한 서고로 활용 중이다.

꿈벗도서관은 층별로 알차게 구성된 자료와 서비스를 통해 오랜 시간 중구 구민의 곁을 지켜왔다. 앞으로도 변화하는 정보 환경에 맞춘 교육·문화 콘텐츠를 확충하며, 구민의 일상을 풍요롭게 만드는 지역 거점 도서관으로서의 소명을 지속해 나갈 것으로 기대된다.



- ☑ **개관일**
2012. 8. 8.
- ☑ **자료현황**
도서 45,095권, 비도서 1,891점 (2025. 12. 기준)
- ☑ **규모**
452.66㎡ (지하 1층~지상 3층)
- ☑ **위치**
인천 중구 흥해문로 32
- ☑ **기본 운영**
화~일 9:00~18:00 (매주 월, 법정공휴일 휴관)
* 목 야간 연장 운영 (9:00~20:00)
- ☑ **대출안내**
1인당 5권 (14일간 대출 가능)
- ☑ **문의**
764-6110~3

영종 First 영종도서관



- ▣ 개관일
2009. 3. 25.
- ▣ 자료현황
122,289권
(2025. 12. 기준)
- ▣ 규모
건축면적 605.32m²,
연면적 2,150.3m²
- ▣ 위치
인천 중구 영종대로 85
- ▣ 기본 운영
평일 9:00~22:00,
주말 9:00~18:00
(매주 월, 국경일 휴관)
- ▣ 대출안내
1인당 5권 (14일간 대출 가능)
- ▣ 문의
745-6000



- 중개축 공사에 따른 단축 안내
- ▣ 운영시간 9:00~18:00
 - ▣ 기간 ~2026. 3. 21.
 - ▣ 휴관 매주 일, 월, 법정공휴일
 - ▣ 임시도서관
4~5월 중 개관 예정
(운서역 인근)

국제도시의 문을 연 첫 번째 문화 이정표

지금의 영종 지역이 국제도시로서 본격적인 체계를 갖추어 나가기 시작하던 2009년 3월, 영종도 내 최초의 문화기반시설인 영종도서관이 문을 열었다. 영종도서관은 '지역 주민과 함께 성장하는 생활·정보·문화의 중심'이라는 슬로건 아래 지난 17년 동안 단순한 도서 대출 공간을 넘어, 주민들의 삶과 학습을 잇는 든든한 문화생활 플랫폼이 되고 있다. 본격적인 인구 유입이 이어지고 섬이 도시로 변모하던 역동적인 과정 속에서, 영종도서관은 주민들에게 정서적 안식처이자 지식의 갈증을 해소해 주는 단비 같은 존재로 자리매김했다. 특히 영종도서관은 어린이부터 어른신까지 전 연령을 아우르는 통합 서비스를 통해 지역 내 정보 격차를 해소하는 데 앞장서고 있다. 청소년들의 자유로운 쉼터인 '아지트Y' 조성, 공항철도 이용객을 위한 '스마트도서관 운서서가' 운영, 그리고 주민들의 관심사를 반영한 북큐레이션 서비스, 독서 커뮤니티 운영까지. 변화하는 지역의 특성에 발맞춘 영종도서관의 노력은 전국적인 인정으로 이어져, 2023년 도서관 운영 유공부문에서 국무총리 표창이라는 영예를 얻기도 했다.



책 너머의 가치를 담은 구민의 거실

운서동 영마루공원의 푸른 자연 속에 자리한 영종도서관은 지하 1층부터 지상 3층까지 구민의 일상을 채우는 다채로운 공간으로 구성되어 있다. 지하 1층 소극장이 다양한 문화 행사를 담아내는 장이라면, 지상 1층은 어린이실과 청소년 공간 '아지트Y', 영상 제작 스튜디오 '스튜디오Y'를 갖춰 미래 세대의 창의적 활동을 지원하는 거점이 된다. 이어지는 2층과 3층의 열람실과 세미나실은 깊이 있는 학습과 지혜로운 소통이 머무는 장소로, 누구나 제약 없이 머물 수 있는 '지성의 거실' 역할을 수행하고 있다. 현재 도서관은 더욱 안전하고 쾌적한 환경을 선사하고자 증개축 공사를 앞두고 있다. 이에 따라 오는 3월까지의 운영 시간을 단축하여 운영한다. 이후 공사 진행에 맞춰 주민 불편을 최소화하기 위해 임시도서관을 단계적으로 운영할 예정이다. 증개축을 통해 더욱 넓고 풍요로운 공간으로 돌아올 영종의 문화 거점을 기대해 보자.



청소년공간 아지트Y



서로 열어가는 스마트한 내일

평생학습관 프로그램 'ChatGPT & AI 활용'

중구는 구민 누구나 일상 속에서 배우의 기회를 보장받는 평생학습도시다. 특히 지난해 중구 평생학습관 개관 이후 매 학기 다양한 주제의 학습 프로그램이 활발히 운영되고 있다. 그중 올해 상반기 운영되는 'ChatGPT & AI 활용'은 말 한마디로 글과 이미지를 만드는 인공지능의 기술을 통해, 구민들이 상상하던 스마트한 미래를 직접 경험하는 기회를 선사한다.



디지털 세상을 향한 뜨거운 열기

매주 화요일이면 중구 평생학습관 미디어배움실에 수강생들이 하나둘 모여든다. AI의 개념을 기초부터 이해하고 이를 일상과 업무에 실질적으로 적용해 보는 'ChatGPT & AI 활용' 수업이 열리기 때문이다. 선착순 모집의 높은 관심을 증명하듯, 학생부터 어르신까지 다양한 연령대의 수강생들은 강사의 지도에 집중하며 배움의 열기를 뽐낸다. 낮설게만 느껴졌던 인공지능 활용법을 하나하나 익혀가는 이들의 얼굴에는 새로운 세상을 알아간다는 설렘과 뿌듯함이 기본 좋은 미소로 번진다.

AI 기술이 생활의 많은 영역을 편리하게 대체하는 지금, 인공지능을 똑똑하게 다루는 법은 이제 현대인의 필수 경쟁력이 되었다. 이러한 시대적 흐름에 맞춰 본 수업 과정은 단순히 기술을 습득하는 차원을 넘어 디지털 격차를 해소하고 세상과 소통하는 새로운 길을 제시한다. 구민들은 평생학습관과 함께하는 이 시간을 발판 삼아, AI와 더불어 더욱 풍요로운 일상을 누리는 법을 차근차근 완성해 나간다.



낮선 도구에서 든든한 일상의 파트너로

수강생들은 차례대로 각자의 디지털 결과물을 공유하며 서로의 성장을 돕는다. 총 16주간의 수업 커리큘럼은 단계별로 짜임새 있게 흐른다. 수강생들은 ChatGPT의 기초를 다진 뒤 이메일 작성부터 SNS 포스팅까지 실생활 활용법을 익히며 기술과 친해진다. 이어 수강생들은 인공지능과 함께 시나리오를 쓰고 전자책을 제작하는 콘텐츠 창작에 몰입하며, 마지막으로 개인 프로젝트와 포트폴리오를 나누는 뜻깊은 결실의 시간을 갖는다.

겨울에 시작한 배움이 무르익어 5월이 되면, 수강생들은 어느덧 자신만의 AI 활용법을 체득한 '디지털 마스터'로 거듭난다. 이곳 미디어실에서 시작된 수강생들의 열정이 깊숙이 스며드는 순간, 기술과 사람이 조화롭게 공존하는 새로운 일상이 활짝 열리게 될 것이다.

① 인천중구 교육포털과 친구 추가하고 중구의 다양한 평생학습 소식을 빠르게 만나보세요!

① 카카오톡 친구추가 하기
카카오톡 실행 후 '인천중구 교육포털' 검색 후 추가



② QR코드 친구 추가하기
카메라 실행 후 'QR코드' 스캔



인천중구 교육포털 카카오톡 채널



변화의 시간이 다가온다. 2026년 7월 1일, 인천광역시 중구는 제물포구와 영종구로 나뉘어 각 지역 특성에 맞춘 사업을 추진하고 더 큰 미래를 그리게 된다. 구민들도 새로운 출범에 발맞춰 함께 준비해야 할 때다. 새롭게 맞이할 우리 지역에 대한 궁금한 점부터 소소한 의견까지, 무엇이든 J.hat GPT에게 편하게 확인해 보자.

Q1

중구 운서동에서 살고 있는 주민입니다! 이번에 우리 지역이 영종구로 새롭게 시작한다고 들었는데, 행정체제 개편을 하는 구체적 이유가 무엇인가요?



운서동 주민

A

이번 개편은 인구 증가와 도시 발전에 따라 생활권이 원도심과 영종·용유 지역으로 분리된 현실을 반영한 결과입니다. 그동안 중구는 바다를 경계로 생활권이 나뉘어 있음에도 하나의 행정구역으로 묶여 있어 행정 효율성이 낮고 주민들이 불편을 겪어왔습니다. 중구 내륙과 동구는 항만과 역사 문화를 공유하는 유사 생활권인 반면, 영종 지역은 공항과 경제자유구역을 기반으로 한 신생활권이라는 차이가 있습니다. 따라서 각 지역의 특성에 맞는 맞춤형 개발을 추진하고 행정 효율을 극대화하기 위해 개편을 결정하게 되었습니다.



J.hat GPT

Q2

중구 내륙과 동구가 합쳐져 제물포구로 새롭게 통합되면, 기존에 중구와 동구가 따로 관리하던 도서관이나 다양한 공공시설들을 구역 구분 없이 더 넓게 이용할 수 있게 되는지 궁금합니다.



원도심 독서왕

A

네, 가능합니다. 제물포구 출범으로 중구 내륙과 동구가 하나의 행정구역으로 통합되면서, 기존에 각각 운영 하던 공공시설을 함께 이용할 수 있게 됩니다. 이를 통해 거주지에 관계없이 문화, 복지, 체육시설 등 공공 인프라를 더 폭넓게 이용할 수 있고, 서로 달랐던 복지 혜택도 동일 기준으로 상향 적용될 예정입니다. 이번 개편은 공공 자원을 효율적으로 운영해 주민 여러분의 생활 편의를 극대화하는 중요한 계기가 될 것입니다.



J.hat GPT

Q3

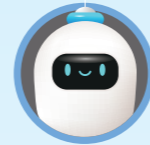
영종국제도시에 살면서 영종구 출범 소식을 접하고 무척 기대 중입니다! 구청이 가까워지는 것 외에 우리 가족이 체감할 수 있는 복지 혜택은 어떤 것들이 있을까요?



영종 3년 차 주민

A

2026년 7월 1일 영종구가 출범하면, 원거리 이동 없이 생활권 내에서 모든 행정 업무를 신속하게 처리할 수 있습니다. 특히 향후 건립될 영종구 신청사와 함께 문화·복지·체육 시설 등 생활 인프라가 대폭 확충될 예정입니다. 또한 지역 보전 기능의 강화와 맞춤형 돌봄·교육 지원 체계 구축으로 온 가족이 행복한 정주 여건을 누리실 수 있습니다. 영종구는 공항경제권과 K-콘텐츠를 연계한 글로벌 허브 도시로서 주민들의 일상에 새로운 활력을 더할 계획입니다.



J.hat GPT

Q4

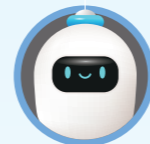
행정체제 개편으로 제물포구와 영종구가 새롭게 출범한다고 들었습니다. 각 지역의 특색에 맞춘 교통망 확충이나 미래 산업 육성이 우리 삶을 어떻게 스마트하게 바꿔놓을까요?



중구의 미래 변화를 기대하는 예비 구민

A

각 구의 특성에 맞춘 교통 개선과 산업 육성 정책이 단계적으로 추진됩니다. 제물포구는 제물포 르네상스 사업과 연계하여 제2공항철도, 인천순환3호선, 부평연안트램 등 광역 교통망 확충을 통해 원도심의 접근성과 활력을 높일 계획입니다. 영종구는 GTX-D-E 노선 추진, 바이오 특화단지 조성, UAM(도심항공교통) 산업 육성 등을 통해 미래 산업 기반을 강화해 나갈 예정입니다. 행정구역과 실제 생활권이 일치됨에 따라, 교통망뿐만 아니라 돌봄, 교육, 행정 서비스 역시 주민의 동선에 맞춘 밀착형 형태로 제공될 것으로 기대하셔도 좋습니다!



J.hat GPT



더 궁금한 내용이 있다면?

중구 제물포구출범과 ☎ 760-6406 | 중구 영종구출범과 ☎ 760-6435

1 수인분당 인천역

에서 중구 투어

중구는 구석구석 걸을수록 새로운 매력을 발견할 수 있는 도시다. 국철 1호선과 수인분당선, 공항철도 등 여러 지하철 노선도 자리해 어디로든 편하게 다닐 수 있다. 지하철 역사에서 출발해 가볍게 둘러볼 수 있는 중구의 여행 투어, 첫 번째는 인천역 투어다.

Music Plus



다채로운 감성 여행 기사를 읽으며 중구 여행의 정취를 더해줄 음악 플레이리스트를 지금 바로 재생해보세요!



송월동 동화마을

동화 속 세상이 펼쳐진 동네

어렸을 적 우리는 정의감 넘치는 주인공이 되어 악당에 맞서 싸우거나, 공주가 되어 왕자와 사랑에 빠졌다. 피노키오를 따라 고래 뱃속을 탐험했고, 물거품이 된 인어공주를 보며 눈물을 흘리기도 했다. 지금의 아이들 역시 명작 동화를 읽으며 저마다의 세계를 차곡차곡 쌓아간다. 그 동화 속 장면을 눈앞에서 마주할 수 있는 동네가 인천 중구 송월동에 있다.

낡은 주거지였던 송월동의 한 마을은 2013년 주거환경 개선사업을 통해 환상적인 공간으로 재탄생했다. 송월동 동화마을은 벽화에 그치지 않고 건물 한 채를 거대한 성처럼 꾸미며 동네 전체에 상상력을 입혔다. 짧은 계단과 웅벽, 가로등 등 마을 시설물은 이야기 속 장소처럼 꾸며져, 발길 닿는 모든 지점이 포토존이 되어준다. 벽화길 건너편에는 트리아트 전시를 관람할 수 있는 참여형 놀이공간 '트리아트스토리'가 자리해 어른과 아이 모두에게 특별한 추억을 선사한다.

📍 인천 중구 송월동3가 17-1

인천역

- 준공 1960. 9. 17.
- 주소 인천 중구 제물량로 269
- 노선 국철 1호선, 수인분당선
- 문의 1544-7788
- 특징
 - 국내 최장수 중점역
 - 교통 요충지 환승역
 - 수유실, 무장애길 마련
 - 역사 옆 관광안내소 운영



차이나타운

인천에서 떠나는 중국 여행

인천역 바로 앞 붉은색과 황금색이 어우러진 문인 패루는 차이나타운으로 들어서는 입구다. 문을 지나 안쪽으로 들어서면 붉은 건물과 창가에 걸린 홍등, 중국어 간판이 이어져 이국적인 분위기가 펼쳐진다. 메인 거리부터 골목 안쪽까지 중식당이 늘어서 있어 가게마다의 노하우가 담긴 짜장면을 골라 먹는 재미도 쏠쏠하다. 거리에서는 화덕만두, 공갈빵, 탕후루 등 중국 전통 간식을 다양하게 맛볼 수 있다. 더해 중국 전통정원 양식의 한중원, 중국식 사당인 의선당, 삼국지·초한지 벽화거리, 공자상 등 중국 문화를 느낄 수 있는 볼거리가 가득하다.

📍 인천 중구 차이나타운로26번길 12-17





인천개항누리길

옛 건축물의 걸을 따라 걷는 길

1883년 제물포항 개항 이후, 인천 개항장은 근대 외교와 무역, 상업의 중심지로 부상했다. 당시 일본과 청국, 미국 등 각국의 조계지가 조성되며 나타난 이국적인 거리 풍경은 오늘날 '인천개항누리길'이라는 이름 아래 그 흔적을 고스란히 간직하고 있다. 이곳에서는 옛 일본영사관이었던 중구청을 비롯해 일본 제1은행 인천지점, 일본 제18은행 인천지점, 일본 제58은행 인천지점 등 보존 가치가 높은 근대 건축물들을 차례로 마주하게 된다. 박물관으로 활용 중인 각 건물은 세월의 걸이 느껴지는 외관과 깊이 있는 전시로 풍성한 볼거리를 전한다. 이외에도 근대 건축물을 재해석한 갤러리와 카페, 맛집들이 길목마다 자리해 산책 중 잠시 쉬어가기에 좋다.

📍 인천 중구 관동1가 24

국립인천해양박물관

인천 바다의 이야기가 깃든 곳

월미도 앞바다를 마주하고 서 있는 국립인천해양박물관은 중구 여행에서 빼놓을 수 없는 해양 문화의 중심지다. 파도의 역동적인 흐름을 형상화한 외관은 마치 거대한 고래가 건물 뒤편의 바다를 유영하는 듯한 장관을 연출한다.

이곳의 상설전시실은 세 가지 주제로 구성된다. 선사시대부터 오늘날까지 해양기술의 역사를 살펴보는 '해양교류사실', 인천항을 중심으로 우리나라의 항만과 해운물류를 소개하는 '해운항만사실', 바다와 함께 살아가는 사람들의 생활과 예술, 신앙 이야기를 담은 '해양문화사실'이다.

국립인천해양박물관은 유물 전시에만 머물지 않는다.

두 곳의 실감영상실에서는 주제에 맞춘 몰입형 영상을 감상할 수 있는데, 특히 실감영상실 1에서는 1624년 사신단의 바닷길 여정을 그린 '항해조천도'가 화면 가득 펼쳐진다. 벽면을 따라 배가 떠다니고 파도가 몰아치며, 고래와 용이 등장하는 장면까지 더해져 생생한 체험을 선사한다. 이 밖에도 직접 항해사가 되어 미션을 수행하는 어린이박물관 프로그램도 운영 중이다.

📍 인천 중구 월미로 294



월미전망대

서해와 도심에 한눈에 담은 쉼터

월미산 정상에 우뚝 솟은 월미전망대는 공원의 랜드마크로서 꾸준한 사랑을 받고 있다. 이곳에 오르면 인천 중구 시가지지를 비롯해 월미도, 인천항, 드넓은 서해가 파노라마로 펼쳐진다. 전망대에는 망원경도 배치되어 있어 먼 경치까지 선명하게 포착할 수 있다. 조망을 충분히 즐겼다면 내부에 자리한 카페에서 잠시 여유를 만끽해 보는 것도 좋다. 외벽 전체가 통유리로 설계된 덕분에 어느 자리에서든 차를 마시며 시시각각 변하는 바다와 도시의 풍광을 감상할 수 있다. 전망대는 공원 입구에서 산책로를 따라 30분 정도 걸으면 닿을 수 있으며, 도보 이동이 어렵다면 셔틀버스인 '물범카'를 이용해 편하게 오를 수 있다.

📍 인천 중구 북성동1가 125



월미문화의거리

바다 곁 문화가 흐르는 거리

해안을 따라 폭 20m, 길이 750m 규모로 조성된 월미문화의거리는 구민과 여행객이 바다를 가까이서 마주하며 휴식을 즐길 수 있는 공간이다. 거리 전반에는 아름다운 바다 풍경을 만끽할 수 있는 조망대와 작은 쉼터가 자리하고 있다. 특히 중심부에 위치한 월미 달빛 음악분수는 매년 여름, 화려한 조명과 음악에 맞춰 움직이는 물줄기로 시원한 볼거리를 선사한다.

길을 따라서는 싱싱한 제철회와 푸짐한 조개구이를 맛볼 수 있는 음식점들이 즐비하다. 야외공연장과 버스킹존이 마련되어 있어 때때로 다채로운 공연도 펼쳐진다. 이곳은 누구에게나 열린 공간으로 사전에 대한 신청을 하면 이용 가능하다. 이뿐만 아니라 바이킹, 대관람차 등 알찬 놀이기구가 갖춰진 월미테마파크와 월미도 바다를 한 바퀴 돌아보는 유람선까지 즐길 거리가 풍성하다.

📍 인천 중구 월미문화로 36-1



관계의 흔적을 담아내는 기록의 예술

2월의 중구 사람 김용권 작가

삶의 궤적을 따라 흐르는 이름과 기억들이 캔버스 위에서 새로운 생명력을 얻는다.
파배기 가게라는 생업의 공간에서 묵묵히 기록의 획을 그으며 사람 사이의 '관계'를 예술로 번역해내는 김용권 작가.
스쳐 지나가는 말 한마디조차 삶을 움직이는 명령어(Command)가 된다고 믿는 그를 만나,
중구에서 수집한 기억의 흔적들을 함께 짚어보았다.



우 리 는
어 떻 명 령 어 를
만 나 며
살 아 갈 까 ?

Q. 안녕하세요.

**작가님에 대한 자기소개와
작업 공간에 얽힌 이야기를
소개해 주세요.**

안녕하세요, 저는 사람 사이의 이름과 기억, 관계의 흔적을 기록하는 작가 김용권입니다. 조금 특별하게 생업으로 파배기 가게를 운영하며 그 안에서 작업을 병행하고 있습니다. 일상과 예술이 분리되지 않는 것이 제 작업 방식이죠. 끊임없이 사람이 오가는 가게의 생생한 흐름 속에서 작업할 때 가장 솔직하고 생생한 이야기가 나온다고 믿으며 작업을 이어가고 있습니다.

Q. 작가님이 추구하는 작업 철학과 주로 다루는 작업 주제는 무엇인가요?

제 작업의 중심에는 늘 '사람 사이의 관계'가 있습니다. 살아가며 만나는 수많은 관계가 결국 한 사람의 인생을 만든다고 생각합니다. 무심코 던진 말 한마디나 소중한 사람의 이름은 단순한 추억을 넘어, 시간이 지나도 우리 삶을 특정한 방향으로 이끄는 보이지 않는 힘이 됩니다. 저는 이러한 '관계'의 에너지를 예술로 형상화하는 데 집중하고 있습니다.

Q. 작년 중구 내리마루 문화센터에서 선보인 'Kwonkown Technical Commands' 전시를 설명해 주세요.

"우리의 선택과 행동이 사실은 과거의 기억에 의해 움직이는 것 아닐까?"라는 질문을 게임 조작법에 비유해 풀어낸 전시입니다. 게임 버튼을 특정 순서대로 누르면 기술이 발동하듯, 마음에 새긴 말들이 인생을 움직이는 명령어(Command)가 된다고 보았습니다. 그래서 글자를 쓰는 획의 방향을 게임의 화살표 방향키로 변환해 캔버스에 담았습니다. 탄생을 뜻하는 레벨 1엄마부터 삶의 끝인 레벨 10 죽음까지 인생의 10단계를 구현하고, 바닥에는 지난 전시의 기록지들을 배치했습니다. 이를 통해 희미해지는 관계의 가치를 조명하며 "우리는 어떤 명령어를 만나며 살아갈까?"라는 질문을 던지고자 했습니다.

Q. 중구 전시 중 관람객들과 소통하며 가장 기억에 남는 순간이 있다면요?

벽면에 걸린 작품들이 순차적으로 인생의 단계를 보여주다 보니, 관객들이 그 흐름을 따라 자신의 삶을 투영해 주실 때가 많았습니다. 특히 각 레벨에 도달하기 위한 복잡한 방향키를 보며 '내 인생의 이 시기에도 이런 과정과 노력이 있었던 것 같다'는 소감을 들었을 때 큰 보람을 느꼈습니다. 작가의 의도를 넘어 관객 각자의 삶으로 연결되는 순간들이 제 작업의 가장 큰 동력이 됩니다.

Q. 작가님에게 인천 중구라는 공간은 어떤 영감을 주는 곳인가요?

중구는 오래된 시간의 겹과 새로운 변화가 공존하는 특별한 도시입니다. 골목을 걷다 보면 잊고 있던 과거의 기억을 건드리는 장면들을 자주 마주하게 되는데, 이런 지역적 특색이 '기억'과 '관계'를 다루는 제 작업에 깊은 영감을 줍니다. 그런 의미에서 중구는 제게 거대한 기억의 저장소와 같습니다.

Q. 앞으로 새롭게 도전하고 싶은 프로젝트나 향후 활동 계획에 대해 들려주세요.

관계라는 주제를 더 깊이 탐구하며, 관람객이 남긴 기록을 저만의 언어로 재해석하는 작업을 이어가려 합니다. 특히 회화에 머물지 않고 설치나 사운드 등 다양한 매체를 활용해, 관객이 작품 세계를 입체적으로 체험할 수 있는 프로젝트에 도전하고 싶습니다. 일상 속에서 건져 올린 저의 기록들이 더 많은 분에게 따뜻한 위로와 사색의 시간으로 당기를 소망합니다.

스 쳐 지 나 가 는 말
한 마 디 조 차
삶 을 움 직 이 는
명 령 어 가 된 다 .



February 2026

중구 동네 이야기

오늘보다 더 나은 내일을 만들어가는
중구의 생생한 동네 소식을 전해드립니다.



주차 문제를 해결해 주민 편의를 높인다

영종복합문화센터 주차장 확장공사 준공

중구가 영종복합문화센터의 주차장 확장공사를 마무리하고, 지난 1월 1일부터 주민들에게 주차장을 전면 개방했다.

영종복합문화센터는 문화·예술 및 생활체육 등 다양한 주민 참여 프로그램을 운영하며 하루 평균 2,000명 이상이 찾는 지역 대표 복합문화시설이다. 그러나 일일 방문객 규모에 비해 주차 공간이 113면에 불과해, 이용객 증가에 따른 주차난과 관련 민원이 지속적으로 제기되어 왔다.

이에 구는 주민 불편 해소와 이용 환경 개선을 위해 지난해 8월 13일부터 12월 31일까지 주차장 확장공사를 실시했다. 이번 공사를 통해 72면의 주차 공간을 추가로 확보함에 따라 센터 내 전체 주차 면수는 총 185면으로 확대되었다. 중구는 이번 확장으로 영종복합문화센터 이용객들의 주차 여건이 대폭 개선됨은 물론, 편리한 이용 환경 조성을 통해 시설에 대한 전반적인 만족도 역시 크게 높아질 것으로 기대하고 있다.

ISSUE



동인천동

2026년 '동인천 건강 첫 걸음' 사업 실시

동인천동 행정복지센터는 지난 1월 6일 윗터골 주민공동이용시설에서 새해 첫 건강 증진 프로젝트의 막을 올렸다. 어르신들과 함께한 '복죽머니 크로스백 색칠' 시간은 단순한 취미를 넘어 인지·정서 자극과 소근육 협응력 향상을 돕는 맞춤형 케어로 진행됐다. 현장에서는 기초 수치 측정과 만성질환 상담이 병행되었으며, 동인천동은 향후에도 주민들이 체감할 수 있는 참여형 복지 서비스를 매월 운영해 나갈 계획이다.



영종1동

용인대 태권클럽, 이웃 향한 성금 및 라면 기탁

영종1동에 소재한 용인대 태권클럽은 지난 12월 29일, 지역 내 취약계층을 돕기 위해 성금 40만원과 라면 1,110개를 영종1동 행정복지센터에 기탁했다. 이번 기부품은 도복 판매 수익금 일부와 용인대 태권클럽 학생 및 학부모들이 자발적으로 모금해 마련한 것으로, 도움이 필요한 세대에 지원될 예정이다. 최주원 관장은 "수련생들과 함께 나눔의 가치를 공유하고 지역사회에 기여하고자 이번 기탁을 기획하게 됐다."라고 취지를 밝혔다.



신포동

저소득 독거어르신 위한 '순두부 정기 기부' 나눔

신포동 행정복지센터가 지난 1월 5일 관내 식당 '진순두부'와 손잡고 소외계층을 위한 따뜻한 한 끼 나눔을 약속했다. 이번 기탁은 매달 60인분의 음식을 꾸준히 후원하는 정기 기부라는 점에서 그 의미가 더욱 각별하다. 신포동은 기탁된 물품을 홀몸 어르신 맥으로 직접 배달하며 식생활 지원은 물론 생활 실태까지 꼼꼼히 살필 예정이다. 김도윤 동장은 "이웃이 이웃을 돌보는 온정의 문화가 지역 사회 전반에 확산되길 바란다."라고 전했다.



영종2동

한신하늘어린이집, 원아·학부모 참여로 모은 이웃돕기 성금 기탁

지난 12월 24일 하늘문화센터에서 열린 뮤직콘서트에서 영종2동 소재 국공립 한신하늘어린이집이 이웃돕기 성금 98만원을 기탁했다. 이번 성금은 원아들과 학부모들이 취약계층을 돕기 위해 자발적으로 모금한 것으로, 영종2동 지역사회보장협의체에 전달됐다. 박순득 원장은 "아이들과 학부모가 한마음으로 나눔을 실천하게 돼 기쁘다."며 "작은 정성이 어려운 이웃에게 따뜻한 사랑으로 전해지길 바란다."고 말했다.



JUNG-GU COUNCIL

중구 의회소식



제329회 제2차 정례회 폐회

중구의회는 지난 12월 11일 제329회 제2차 정례회를 폐회하며, 2026년도 본예산안 및 중구 돌봄 통합지원 조례안 등 총 22건의 민생 안건을 최종 의결했다. 특히 예산결산특별위원회 심사를 통해 6,200억여원 규모의 예산을 확정하고 2,100만원을 예비비로 편성했으며, 5분 자유발언에서는 항만재개발사업의 전면 중단을 강력히 촉구하며 총 17일간의 일정을 마무리했다.



지방자치 구현을 위한 지방분권 촉구 결의문 발표

중구의회가 지방자치의 실질적인 권한 보장을 위해 중앙정부의 자율권 및 재정권 이양을 요구하는 '지방자치 구현을 위한 지방분권 촉구 결의문'을 발표했다. 의회는 지방자치가 민주주의의 근본임에도 여전히 중앙집권적 구조에 머물러 있음을 지적하며, 주민 중심의 자치역량 강화를 위해 개헌과 조세제도 개선 등 법적·제도적 장치를 조속히 마련할 것을 강력히 촉구했다.

인천 중구의회
채널 바로가기



누리집
www.icjg.go.kr/council



유튜브
@jg-council



JUNG-GU NEWS

중구 게시판

중구는 구민의 목소리에 귀 기울이며, 일상의 불편은 덜고 내일의 희망을 채우는 맞춤형 행정·복지 서비스를 펼치고 있습니다. 알아두면 더욱 든든한 구민 대상 사업을 한눈에 확인해 보세요.

교통 Traffic



'영종-인천대교 통행료 감면, 개인 장기임차차량 등록 및 (구)감면카드 사용 종료 안내

개인 장기임차차량(12개월 이상) 통행료 지원 신청

지원대상 영종지역 주민 중 개인 장기임차차량 이용자

* 1가구당 차량 1대(경차 1대 추가), 1일 왕복 1회 지원은 기존과 동일

신청방법 거주지 관할 행정복지센터 방문 신청(비대면 불가)

구비서류 계약서, 자동차등록증, 본인명의 선·후불 하이패스카드, 신분증

(구)감면카드 사용 종료에 따른 변경 신청

대상 기존 발급된 (구)감면카드 사용자

신청방법 비대면 : 카드등록 시스템

(<https://intoll.incheon.go.kr>)

대면 : 거주지 관할 행정복지센터

* (구)감면카드는 2026. 3. 31.부로 사용 종료되므로, 선·후불 하이패스카드로 변경 신청 필수



카드등록
시스템

하이패스카드 구매 방법

편의점/온라인 5,000원(선불카드)

카드사 신청 카드사 연회비(후불형 하이패스 기능 포함 신용/체크카드)

하이패스 APP 무료(발급까지 약 2주 소요)

문의 거주지 관할 행정복지센터

(영종동) 760-8886, (영종1동) 760-6366,
(영종2동) 760-6308, (운서1동) 760-6267,
(운서2동) 760-6249, (용유동) 760-6288

경제 Economy



도시가스 미공급지역 동절기 난방비 지원

대상 2026.11. 이전부터 중구 거주 + 도시가스 미공급지역 거주자 중

- ① 다자녀(만18세 미만 자녀 2명 이상)
- ② 3세대 이상(70세 이상 포함)
- ③ 기초·차상위

지원 가구당 30만원(동절기 1회)

신청기간 2026. 1. 2. ~ 2. 27.

접수처 주소지 동 행정복지센터

구비서류 신청서, 통장사본

제외 도시가스 공급지역, 공급 가능하나 미사용, 타 난방비 지원(에너지바우처·연탄쿠폰·긴급생계비 등) 수급, 집단에너지 이용, 보장시설 수급자 전원 가구

문의 중구 경제산업과 ☎ 760-7387

보건·복지 Health/Welfare



중구 산후조리비용 지원사업

지원시기 2026. 1. 1. ~

지원대상 2026. 1. 1.부터 출산 후 중구에 출생신고를 한 가정 중, 신생아 출생일(출산일) 기준 1년(12개월) 전부터 계속하여 중구에 거주 중인 산모

* 인천시 저렴한 산후조리비 및 타 지자체 산후조리비 중복 지원 불가

지원내용 산모 1인당 50만원(소득수준 무관) 인천e음 포인트 지급

사용처 인천e음 등록 가맹점 중 산후조리 관련 업종 (산후조리원, 병의원, 약국, 운동센터, 건강기능식품 등)

신청방법 방문 보건소 모자보건실

온라인 정부24(<https://gov.kr/>)

문의 중구보건소 모자보건실

☎ 760-6815~6816



정부24

찾아가는 산후우울 검사「똑똑! 엄마도 마음점검」

운영일시 연중

대상 출산 후 3개월 이내 임산부

문의 중구보건소 모자보건실

☎ 760-6815~6816



산후우울
검사표

임신준비 건강관리 지원

- 지원시기** 2026. 1. 1. ~ 6. 30.(예산 소진 시 조기 종료)
- 지원대상** 관내 거주 임신 준비 부부 및 임신 12주 이내 초기 임신부
- 지원내용**
 - 건강검진(여 18종, 남 15종)
 - ※ 임신부는 체성분 검사, 흉부 X-ray, CA-125 제외
 - 부부 엽산제 지급(3개월분)
 - 대상자별 맞춤 건강관리(운동·만성질환 상담 등)
 - ※ 방문 전 8시간 이상 금식
 - ※ 부부는 동반 내소 시에만 검사 가능

신청 보건소 모자보건실 방문
문의 중구보건소 모자보건실 ☎ 760-6815~6816

산모·신생아 건강관리서비스 지원

- 지원시기** 연중
- 지원대상** 기준 중위소득 150% 이하 출산가정(둘째아 이상, 미숙아·쌍생아, 장애·희귀난치, 새터민·결혼이민·미혼모 등 예외지원 포함)
- 지원내용** 건강관리사 가정방문 바우처 (5~40일, 유형별 차등/일부 상향 적용)
- 신청기간** 출산예정일 40일 전(임신 34주 2일)부터 출산 후 60일까지
- 신청방법** 보건소 모자보건실 방문 또는 복지포·정부24 온라인 신청
- 문의** 중구보건소 모자보건실 ☎ 760-6815

미숙아 및 선천성 이상아 의료비 지원

- 지원시기** 연중
- 지원대상**
 - 미숙아 : 출생 후 24시간 이내 NICU 입원 (긴급 수술·치료 필요)
 - 선천성이상아 : 출생 후 2년 이내 선천성 이상(Q코드)으로 진단받고, 출생 후 2년 이내 입원하여 수술한 경우
- 지원내용**
 - 미숙아 의료비 지원 : 출생체중 기준 최대 400만원~2,000만원 지원 *재태기간 37주 미만
 - 선천성이상아 의료비 지원 : 1인당 700만원 한도 내 지원
- 신청방법** 방문 보건소 모자보건실
 온라인 e-보건소
- 문의** 중구보건소 모자보건실 ☎ 760-6816



선천성 난청검사 및 보청기 지원

- 지원시기** 연중(예산 소진 시 마감)
- 지원대상** 외래로 난청 검사를 받은 신생아, 난청 환자
- 지원내용**
 - 선별·확진 검사비 일부 지원(확진 7만원 한도, 결과 무관)
 - 만 12세 미만 보청기 1~2개 지원(개당 135만원 한도)
- 문의** 중구보건소 모자보건실 ☎ 760-6816

어르신 무료 대상포진 예방접종

- 대상** 65세 이상 어르신 중 대상포진 미접종자(중구 1년 이상 거주)
- ※ 2026년 기준 1961. 12. 31. 이전 출생자(주민등록번호상 출생연도 기준)
- 접종내용** 대상포진 약독화 생백신 1회 무료 접종
- 준비서류** 신분증, 주민등록초본
- 접종장소** 중구 지정의료기관(원도심·영종)
- ※ 방문 전 접종 가능 여부 사전 확인
 이상반응 : 통증·발적·부종, 발열·근육통 등(대부분 2~3일 내 호전)
- 주의사항** 의사 예진, 접종 후 20~30분 관찰, 당일 휴식(음주·과격한 운동 피하기), 코로나19 증상 시 사전 안내
- 문의** 중구 예방접종실
 - (원도심) 중구 참외전로72번길 21, 1층 ☎ 760-6072
 - (영종) 중구 운남서로100-1, 1층 ☎ 760-6809



지방세 납세자보호관 제도 운영

- 내용** 지방세 업무경력이 풍부한 공무원이 과세 관청의 위법·부당한 처분을 해결하고, 지방세와 관련한 납세자의 고충을 지원하는 제도
- 대상** 지방세 관련 고충민원, 세무조사·체납처분에 대한 권리보호 요청 등
- ※ 기타 자세한 사항은 중구 누리집 (종합민원 ▶ 지방세 ▶ 납세자보호관) 참고
- 문의** 중구 법무감사실 ☎ 760-7072



무료 법률·세무 상담실 운영

- 대상** 중구 주민, 관내 사업체 근로자
 - 상담일시** 매월 첫째·셋째 주 수 14:00~16:00
 - 상담분야** 각종 법률 상담, 국제 및 지방세 상담
 - 상담장소** 제1청 상황실(첫째 주 수), 제2청 회의실(셋째 주 수)
 - 상담방법** 사전 예약 후 상담관(변호사, 세무사)과 1:1 대면상담
- | 구분 | 원도심 지역 | | 영종·용유 지역 | |
|----|----------|----------|-----------|----------|
| | 상담일 | 상담장소 | 상담일 | 상담장소 |
| 1월 | 1. 7.(수) | 제1청(상황실) | 1. 21.(수) | 제2청(회의실) |
| 2월 | 2. 4.(수) | 제1청(상황실) | 2. 19.(목) | 제2청(회의실) |
| 3월 | 3. 4.(수) | 제1청(상황실) | 3. 18.(수) | 제2청(회의실) |
| 4월 | 4. 1.(수) | 제1청(상황실) | 4. 15.(수) | 제2청(회의실) |
| 5월 | 5. 6.(수) | 제1청(상황실) | 5. 20.(수) | 제2청(회의실) |
| 6월 | 6. 4.(목) | 제1청(상황실) | 6. 17.(수) | 제2청(회의실) |
- ※ 상담일이 공휴일인 경우 다음날로 변경
 - ※ 상담은 예약 우선제로서 사전 예약하신 분을 먼저 상담
 - 문의** 중구 법무감사실 ☎ 760-7072

2026년 국민생각함 운영 안내

- 내용** 국민권익위원회에서 운영하는 온라인 정책소통공간으로, 공공의제에 대한 의견을 나누고 토론·참여를 통해 정책 및 제도 개선과 구정 혁신을 도모하는 제도
- 이용** 행정 전반에 대한 의견이 있는 구민 누구나
- 활용분야**
 - 투표 : 정책에 대한 주민평가 및 선호도 투표 등
 - 설문 : 지역문제 해결방안 모색, 정책·행사 만족도 설문조사 등
 - 대화 : 정책에 대한 주민의견 수렴, 공공의제 자유 토론 등
 - 공모 : 정책 아이디어, 명칭 공모 등
 - 지자체 정책 투표·설문·공모 참여 : 생각참여 ▶ 생각모음
 - 행정 전반 의견 제시 : 생각참여 ▶ 생각쓰기
- 문의** 중구 기획예산실 평가혁신팀 ☎ 760-7144



2026년 국민신청실명제 신청·접수(정책실명제)

- 내용** 구 주요 정책에 참여하는 관계자의 실명과 의견 등을 기록·관리하고 공개하여 정책의 투명성과 신뢰를 높이는 제도
- ※ 정책실명제 대상사업 선정 시, 중구 주민이 원하는 사업이 공개될 수 있도록 참여창구 운영
- 신청자격** 중구 주민 누구나
- 신청기간** 연중 수시
- 제출방법**
 - 이메일 : choijy1129@korea.kr
 - 우편 : (우22315) 인천광역시 중구 신포로27번길 80, 중구청 기획예산실
- 선정·공개절차** 신청서 제출 → 접수 → 심의·선정 → 사업 공개(중구 누리집)
- 신청서식** 중구 누리집(www.icjg.go.kr) (행정정보 → 국민신청실명제 → 신청서)
- ※ 서식 1건당 1개 사업 신청 가능(공동명의 불가)
- ※ 단체 신청은 대표자 명의로 신청
- 문의** 중구 기획예산실 기획팀 ☎ 760-7054



찾아가는 지방규제신고센터 운영

- 내용** 관내 소상공인·기업 등을 직접 방문해 규제 애로사항을 청취하고, 불합리한 규제를 발굴·해소하는 현장 중심 신고센터
- 이용** 관내 기업·소상공인·자영업자·구민 누구나
- 신고대상** 불합리한 규제, 불필요한 부담·비용 유발 규제, 소극적 법률 해석·반복 민원 유발 규제
- ※ 비규제 및 단순 민원 제외
- 신청방법** (신청서 : 중구 누리집)
 - 방문접수 : 중구청 기획예산실 방문
 - 온라인 : 중구 누리집 → 행정정보 → 행정규제개혁 → 찾아가는 지방규제신고센터
 - 팩스 : 032-760-7059
 - 이메일 : lsg468@korea.kr
 - ※ 팩스·이메일 접수 시 유선 확인 필수
- 문의** 중구 기획예산실 평가혁신팀 ☎ 760-7144



중구 스케치북

인천 개항장 일원의 근대 건축 자산을 홍보하고 문화지구 활성화를 도모하기 위해 중구가 '제12회 인천 건축물 그리기 대회'를 개최했다. 유치원생과 초등학생을 대상으로 진행된 대회로 멋진 실력을 뽐낸 아이들의 작품을 살펴보자.



답동성당
유치부 - 대상(김이안)

2026년 2월호 독자설문조사

참여방법
① 설문조사 질문에 답변 적기
② 사진 찍어 메일로 전송하기

보내는 곳
icjgevent@naver.com

귀하의 성함, 성별, 거주지, 연령을 표기해주세요.

성함 _____ 성별: (남 / 여)
연령 _____ 세
거주지 _____

<중구 두드림톡>에 대한 설문조사에 응해주세요. 구민들의 다양한 의견들을 기다리겠습니다.

Q1 <중구 두드림톡>이 독자들에게 필요한 정보를 잘 담고 있다고 보십니까?
 매우 그렇다 대체로 그렇다 보통이다
 대체로 그렇지 않다 매우 그렇지 않다

Q2 <중구 두드림톡>에 추가 또는 보강되었으면 하는 내용은 무엇입니까?
 여행 및 맛집 정보 학생 대상 교육 정보 일자리 관련 취업 정보
 재테크 등 경제 정보 시민 참여 및 이벤트 기타()

Q3 인천 중구와 <중구 두드림톡>에 바라는 점을 자유롭게 말씀해 주세요.

02 Culture Calendar

FEBRUARY

Sun 일	Mon 월	Tue 화	Wed 수	Thu 목	Fri 금	Sat 토
1 인천아트플랫폼 기획전시 《의문의 AI (Interrogative AI)》 ② 2. 1. 11:00 ~ 18:00 ④ 인천아트플랫폼 전시장 1(B) ① 무료 ⑥ 760-1000	2	3 2026년 꿈벗도서관 겨울 독서교실 (인물로 배우는 조선시대 역사) ② 2. 3. ~ 6. 10:30 ④ 꿈벗도서관 3층 어린이실 ① 무료 ⑥ 764-6110-6111	4	5 호시노 겐 내한공연 (Gen Hoshino Live in Korea "약속") - 인천 ② 2. 6. 19:00 ④ 인스파이어 아레나 ① R석 165,000원, S석 143,000원, A석 121,000원 ⑥ 1544-1555	6 공감의 사물놀이 & 라이즈의 국악관현악 협연 ② 2. 7. 16:00 ④ 인천문화예술회관 소공연장 ① 무료 ⑥ 361-9826	7
8	9	11 덴아트갤러리 전시 'Re:Light' ② 2. 11. 9:00 ~ 18:00 ④ 덴아트갤러리 ① 무료 ⑥ 0507-1384-0287	11	12	13	14
15 오리지널 과학마술콘서트 시즌1 - 인천 ② 2. 21. ~ 22. 11:00, 14:00 ④ 인천문화예술회관 소공연장 ① 전석 50,000원 ⑥ 070-4202-2200	16	17 설날	18	19 수집된 이야기 ② 2. 20. ~ 22. 금 19:30, 토-일 16:00 ④ 다락소극장 (떼아트르 다락) ① 전석 30,000원 ⑥ 777-1959, 010-5335-1959	20 수집된 이야기 - 인천 ② 2. 21. ~ 22. 토 11:00, 14:00, 16:30, 일 11:00, 14:00 ④ 인천문화예술회관 대공연장 ① R석(1층) 70,000원, S석(2층) 60,000원 ⑥ 031-990-0073	21 가족뮤지컬 "집사 TV" ② 2. 21. ~ 22. 토 11:00, 14:00, 16:30, 일 11:00, 14:00 ④ 인천문화예술회관 대공연장 ① R석(1층) 70,000원, S석(2층) 60,000원 ⑥ 031-990-0073
22 INSPIRE CONCERT SERIES #7: SEIKO MATSUDA - 인천 ② 2. 22. 17:00 ④ 인스파이어 아레나 ① VIP석 187,000원, R석 154,000원 ⑥ 580-9000	23	24	25 인천시립교향악단 기획연주회 (2026 인천 영 아티스트 콘서트) ② 2. 25. 19:30 ④ 인천문화예술회관 대공연장 ① 전석 10,000원 ⑥ 420-2000	26	27 울목도서관 2026년 독서캠프 '이야기심 인천 탐험대' ② 2. 28. 14:30 ~ 16:30 ④ 울목도서관 본관 2층 소극장 ① 2025년 기준 7세 ~ 초등 1학년(15명 이내) ⑥ 770-3800	28 가족뮤지컬 (꼬마버스 타요 - 소원을 들어주는 요술 지팡이 대소동) ② 2. 28. ~ 3. 1. 11:00, 14:00, 16:30 ④ 인천 중구문화회관 ① R석 60,000원, S석 50,000원 ⑥ 1800-5932

Culture PLUS+



2025 영종역사관 특별기획전 <영종진:永宗, 그 시작>
 ② ~ 4. 30.(목) 10:00 ~ 17:30
 ④ 영종역사관 기획전시실
 ① 상설전시 입장권 발권 시 무료
 ⑥ 746-9901



2025년 짜장면박물관 특별기획전 '두 개의 시선, 하나의 거리'
 ② ~ 5. 31.(일) 09:00~18:00
 ④ 짜장면박물관 기획전시실
 ① 성인 1,000원, 청소년 700원
 ⑥ 773-1779