

겨울 추위를 이겨내는

대설·한파 대비 국민행동요령

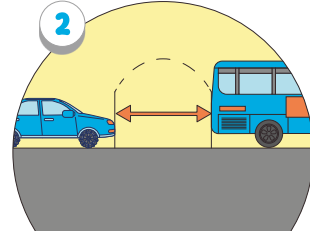


매서운 추위로부터 건강을 지키고 안전하게 겨울을 날 수 있도록 행동요령을 안내합니다.



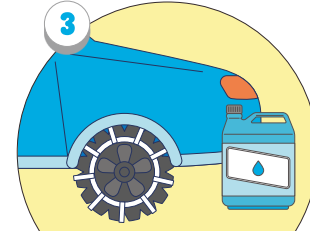
1 내 집·점포 앞 눈 치우기

내 집이나 점포 앞에 쌓인 눈은 직접 치우고, 길 위에 염화칼슘이나 모래를 뿌려둔다.



2 운전 시 안전거리 유지하기

적설·결빙 도로에서는 서행하고 차간 안전거리를 확보해 급브레이크 사용을 자제한다.



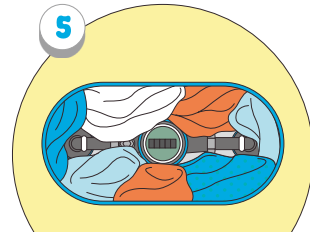
3 차량 월동용품 준비하기

자동차 상태를 사전에 점검하고, 눈이 오면 타이어에 스노체인, 스프레이체인 등을 사용한다.



4 기상 상황 확인하기

라디오, TV, 인터넷 등을 통해 기상정보를 수시로 파악하고 주변 사람들에게 공유한다.



5 수도관 동파 예방하기

수도계량기, 수도관, 보일러 배관이 얼지 않도록 헨 옷, 보온팩 등 단열재를 채운다.



6 따뜻한 장소에서 휴식하기

무리한 신체활동이나 장시간 야외활동은 삼가고, 주기적으로 따뜻한 곳에서 쉬어야 한다.

내 집 앞 눈 치우기 기준

- 범위** • 보도(건축물의 대지에 접한 구간)
- 이면도로 및 보행자 전용도로 (건축물의 대지에 접한 도로의 중앙부분까지)
- 시설물의 지붕

시기 눈이 그친 때로부터 3시간~다음 날 오전 11시까지

한파쉼터 안내

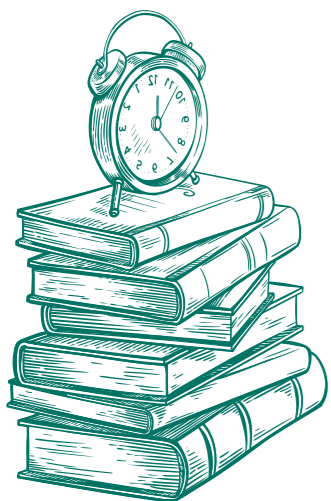
- 한파쉼터란?** 추운 겨울, 무료로 이용할 수 있는 쉼터
- 위치** 가까운 동 행정복지센터 등 ※ 각종 지도앱에서 '한파쉼터' 검색
- 운영시간** 각 쉼터별 안내 확인
- 지원내용** 난방, 따뜻한 음료, 담요 등 기본 편의 제공
- 문의** 중구 안전관리과 ☎ 760-7812

희망찬 중구 소식부터



반짝이는 중구 풍경까지

중구가 2024년 진행한 '제2회 중구사랑 글짓기 대회'에 다양한 작품이 제출됐다. 바쁜 일상 속에서 좋은 글을 읽고 마음의 여유를 가져보도록 중구 <두드림톡>에서 수상작을 소개한다. 이번 작품은 중등 부문에서 최우수상을 수상한 작품이다.



중구사랑 글짓기로 소개하는 중구

글. 최홍선(광성중학교 3학년)

안녕하세요. 전 광성중학교에 다니고 있는 3학년 최홍선입니다. 전 평생을 중구에서 살아왔지만 중구에 대해 그리 많은 것을 알지 못하며 살아왔습니다. 그래서 선생님이 저에게 중구사랑 글짓기를 추천해 주셨을 때도 제가 잘할 수 있을까 걱정이 먼저 되었습니다. 하지만 이 기회를 계기로 내가 평생을 살아왔고 앞으로 더 살아갈 중구를 조사해 보기로 마음먹었습니다. 요즘 고등학교 입학과 성적 관련해서 생각해 볼 게 많아서 많은 곳을 돌아다니거나 조사해 보진 못했지만 제가 돌아다녔던 중구의 여러 장소를 자랑할 겸 소개해 보도록 하겠습니다.

첫 번째로 소개해 드릴 장소는 울목도서관입니다. 전 울목도서관에서 봉사활동을 한 적이 있습니다. 물론 어린이도서관에서 활동했으나 울목도서관 자체도 자주 다녔습니다. 울목도서관은 일단 시설이 넓고 편리합니다. 울목도서관 1층 곳곳에는 책을 찾을 수 있도록 도서 검색대가 여러 대 배치되어 있습니다. 그리고 앉아서 공부할 수 있는 책상도 많으며 책의 종류도 많아서 자신이 읽고 싶은 책을 검색했을 때 나오지 않는 경우가 정말 적습니다. 실제로 저도 울목도서관에서 읽고 싶었던 책을 검색했을 때 없었던 적이 없었습니다. 도서관 한쪽으로는 컴퓨터들이 있어 대여해 인터넷 자료를 검색하거나 공부하기 좋습니다.

2층에는 공부할 수 있는 공간이 더 많으며, 제가 중구사랑 글짓기를 울목도서관에서 작성하고 있을 정도로 시설이 좋습니다. 또한 소극장도 존재해서 울목도서관에서 열리는 행사에 참여하거나 공연을 감상할 수 있습니다. 여러 가지 악기 연주를 듣거나 영어 공부, 컴퓨터 공부 등등 지식을 쌓을 수 있는 프로그램

을 진행합니다. 게다가 미술쇼나 연극도 가끔 해주어 심심하면 한 번씩 보는 것도 정말 재밌습니다.

두 번째로 소개할 장소는 월미산입니다. 보통 월미도를 더 잘 알고 계실 것입니다. 하지만 월미산도 정말 좋습니다. 월미산에는 일단 민속체험이 가능한 장소가 있습니다. 그곳에선 한복을 입거나 민속놀이를 하는 등 다양한 활동을 할 수 있고 그때 당시의 생활 모습도 구경할 수 있습니다. 그리고 월미산에는 6·25 전쟁 당시 군사 목적으로 사용되었던 곳을 구경할 수 있습니다. 산을 등반하다 보면 탄약 보관소였던 곳을 휴게실로 변경해 놓기도 했고 또 다른 곳에는 미술작품을 전시해 놓기도 하였습니다. 그리고 월미산에는 전망대가 있습니다. 전망대는 아무 산에나 있는 것이 아니라고 생각할 수 있지만 월미산의 전망대는 정말 큼니다. 덕분에 더 높은 곳에서 더 훌륭한 경치를 볼 수 있고 편의시설도 존재하기 때문에 등산 후 쉬어가기 좋습니다.

마지막으로 월미산 근처에는 월미바다열차가 존재합니다. 이 열차는 오랫동안 운행하지 않다가 최근에서야 다시 운행하기 시작했습니다. 저도 친구들과 이 열차를 타봤는데요, 열차를 타면 보이는 월미도와 바다의 풍경, 월미산의 풍경, 새들이 날아다니는 모습이 열차 창문으로 보여 정말 재미있던 경험이었습니다. 앞에서는 해설사분이 설명도 해주시고 중간에 내릴 수 있는 역도 있어서 정말 편리했습니다.

지금까지 중구에 대해 소개해 보았습니다. 중구의 장소들을 다녀보고 조사하면서 중구를 좀 더 알게 되었고, 자주 다녔던 곳에 대해서도 더 자세히 배우고 경험할 수 있었습니다. 하지만 이 글에 개항장과 월미도, 신포시장, 신흥시장 등을 소개하지 못해 아쉽습니다. 앞으로도 중구의 여러 곳에 관심을 가지고 살아가며 많은 사람이 중구에 더 관심을 가질 수 있도록 노력하겠습니다.



CONTENTS

VOL. 277
2026 JANUARY



중구 오디오북

04	중구 특집 제물포구·영종구의 미래 방향 제시
08	중구여행 풀코스 새해를 맞이하는 여행
10	특급 레시피 ② 중구 다시마
12	숫자로 보는 중구 중구의 환경 분야 사업들
14	중구실록 ② 원도심 도시재생 현황들
18	활기찬 인생 2막 [꽃가람 공동작업장] 참여자, 김미심 어르신
20	중구 Life 빛나는 중구의 밤
22	우리 동네 특보 중구 동네 이야기
24	의회소식 중구의회 주요 뉴스
25	중구 게시판 알아두면 편리한 행정 서비스
28	중구가 북적북적 중구 독서 캠페인 「어른의 품위」
30	중구 스케치북 제11회 인천 건축물 그리기 대회 수상작
31	문화달력 1월 중구의 공연, 행사 등



맞춤형 성장을 위한 큰 변화를 맞이하다

제물포구·영종구의 미래 방향 제시

2026년 새해가 밝았다. 다사다난했던 지난날을 뒤로하고, 더 나은 일이 펼쳐지길 바라며 희망을 그려본다. 특히 올해 중구는 새로운 미래를 기대하고 있다. 오는 7월 1일 행정체제가 개편되기 때문이다. 다가올 큰 변화를 차근차근 준비할 수 있도록 제물포구와 영종구의 미래를 함께 살펴보자.



1 제물포구 다시 빛나는 도시로의 도약

내 용 중구 내륙과 동구가 제물포구로 통합
면 적 21.8km²
예상인구 9만8,183명
발전방안 제물포 르네상스 프로젝트를 통해 원도심 활성화와 문화·경제 재도약을 추진하고 도시 경쟁력 회복

법정동 51개
행정동 18개
 ✓ 중구 : 신포, 연안, 신흥, 도원, 울목, 동인천, 개항
 ✓ 동구 : 만석, 화수1·화평, 화수2, 송현1·2, 송현3, 송림1, 송림2, 송림3·5, 송림4, 송림6, 금창

키워드로 보는 미래 제물포구 KEYWORD

편의

광역교통

- 제2공항철도**
 ✓ 공항-인천발KTX-경강선등 연결로 광역교통 개선
 ※ 제5차 국가철도망 구축계획 반영(건의)
인천순환3호선
 ✓ 원도심 교통환경 개선 및 환승 네트워크 구축
 ※ 제2차 인천 도시철도망 구축계획 반영
부평연안부두선
 ✓ 부평~가좌~동인천~인천~연안부두 연결
 ※ 내항 재개발과 연계해 추진 예정

일상생활

- 폭염저감시설 설치**
 ✓ 주민 건강 및 안전을 위한 도심형 쉼터
 ※ 스마트쉼터 1개소, 그늘막 91개소
경사로 열선 사업
 ✓ 겨울철 미끄럼 사고 감소 및 주민 안전 확보
 ※ 총 17개 구간 설치 완료, 스마트 자동제어 시스템
골목길 도로 정비
 ✓ 소규모 골목길 도로 포장 및 단차 해소

성장

지역경제 활성화

- 문화관광**
 ✓ 개항장 야행 축제, 성지순례길 등 관광 프로그램 확장 개발
개항희망문화상권
 ✓ 신포국제시장, 차이나타운, 개항장 3개의 관광 권역을 연결하는 프로그램 확대
해양·체험 관광
 ✓ 수도권 최초 국립인천해양박물관과 월미문화로를 연결하는 해상스카이워크 구상

미래 성장동력

- 내항 재개발**
 ✓ 1·8부두 해양문화 도심공간 재개발
 ※ 사업계획 확정고시 완료, 2028년 예정
각종 규제완화
 ✓ 개항장, 자유공원 일대 고도 완화 예정



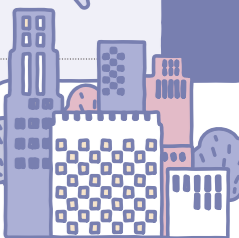
상생

지역연결

- 동인천역 복합개발**
 ✓ 중구와 동구 단절을 해소하는 지역 연결의 핵심으로 주거시설, 업무 및 상업공간, 문화공간 등 복합개발
 ※ 2028년 6월 착공 예정
경인전철 지하화
 ✓ 지역단절 해소, 상부 개발을 통한 도시 공간의 혁신
 ※ 2028년 설계착수, 2037년 개통 예정

주민복지

- 인프라 공유**
 ✓ 율목커뮤니티센터, 중구보건소, 동구체육문화센터, 송림골프드림센터 등



도시 재생

문화와 산업의 재생

- ✓ 중구 : 상상플랫폼, 답동성당 등
 ✓ 동구 : 만석·화수 해안산책로, 화수부두 혁신지구(조성 중) 등



2 영종구 공항도시이자 국제도시로 비상 ✈

내용 영종도 일대가 중구로부터 자치구로 독립
면적 125.82km²
인구 13만4,274명(2025. 11월 말 기준)
발전방안 공항을 기반으로 항공정비산업과 복합관광산업 육성

법정동 8개
행정동 6개
 ✓ 영종, 영종1, 영종2, 운서1, 운서2, 용유



키워드로 보는 미래 영종구 KEYWORD

지역 발전

업무공백 방지

임시청사 운영

- ✓ 구정 효율 및 주민 편의를 고려한 합리적인 임시청사 확보 및 사무공간 조성
 - 위치 : 중산동 1886-23
 - 규모 : 지상 3~10층
- ※ 영종구 보건소 : (현)중구 제2청 활용 기능 강화

임시청사 주차장 확보

- ✓ 임시청사 운영에 필요한 주차 공간 확보로 영종구 직원 및 주민 편의 증진
 - ※ 임시청사 지하주차장, 인근 주차타워 및 나대지 등 활용하여 민원인 및 직원 주차 공간 확보 추진

인프라 조성

생활안전센터 이전·구축

- ✓ 영종구 365생활안전센터 개소로 구 전역에 대한 관제능력 확대 추진
 - ※ 영종·용유 전역 CCTV 1,217대

신청사 건립

- ✓ 조속한 신청사 건립으로 주민혼란 최소화 및 안정적인 업무 운영
 - 기간 : 2024. 9.~2030. 12.(예정)
 - 위치 : 운남동 1699-2
- ※ 향후 행정절차 및 설계추진 등에 따라 변경 가능

생활 편의

명칭관련 변화

안내표지판 변경

- ✓ 관광지, 문화재, 도로표지 등 각종 안내표지판 신속정비 추진으로 주민 혼동 및 불편방지
 - ※ 영종용유 : 19,707개

공부·공인 정비

- ✓ 구 명칭과 주소 정보가 기록·포함된 공부 및 중구·의회 보유 공인정보로 원활한 업무운영 추진
 - ※ 개편 후 변경되는 주소는 2026. 7. 1. 자동 반영, 주민등록증 등 신분증은 그대로 사용 가능

행정 서비스

대표 누리집 구축

- ✓ 영종구 누리집을 출범일에 맞춰 오픈해 민원사항, 행정정보, 구정소식 등 정보공유 활성화 추진

행정정보시스템 데이터 전환

- ✓ 기존 중구 행정정보시스템 데이터를 영종구로 전환해 차질 없는 서비스 제공



각종 정비

운영 계획

자치법규 수립

- ✓ 구정 공백 및 주민혼란 방지를 위한 자치법규 제정안 마련 추진
 - ※ 영종구 필수 자치법규 : 총 403건(조례 292건, 규칙 74건, 훈령 29건, 예규 8건)

상징물 개발

- ✓ 영종구의 문화와 특성 등을 반영한 로고(CI), 캐릭터 개발로 지역 정체성 확립 및 인지도 제고
 - ※ 오는 2월 중 최종안 확정 예정

각종 기관단체 운영

지방공공기관 조정

- ✓ 율디장학회 영종구 승계
- ✓ 영종구시설관리공단 설립(절차 이행중)
 - ※ 영종구시설관리공단 설립 시까지 현행과 같이 기존 공단 업무 수행

수탁기관 조정

- ✓ 공통 권고기준 및 절차에 따른 영종구 수탁기관 조정·운영
 - ※ 센터현황 : 총 27개소

분야	센터명
일반	자원봉사센터
일자리/청년	일자리센터, 청년내일기지
노인/장애인	영종노인복지관, 노인인력개발센터, 장애인종합복지관, 장애인주간보호센터, 구립해송노인요양원
복지	종합사회복지관, 드림스타트
여성	여성회관, 가족센터, 공동육아나눔터(3), 도담도담장난감월드, 아이사랑꿈터(3)
교육/청소년	청소년수련관, 평생학습관, 진로체험센터, 다함께돌봄센터(2), 청소년상담복지센터
보건	치매안심센터, 정신건강복지센터

민간사회단체 통합분리

- ✓ 상호 협의 및 자율적 통합분리 원칙에 따른 영종구 민간사회단체 구성
 - ※ 대상 : 비영리민간단체 중 지자체의 행·재정적 지원을 받는 곳 / 단체현황 : 총 27단체

분야	단체명
사회운동	새마을회, 바르게살기운동협의회, 한국자유총연맹, 민주평화통일자문회
주민자치	주민자치협의회, 이동장연합회
복지	대한적십자사봉사회, 대한노인회, 한국지체장애인협회, 한국시각장애인연합회, 인천장애인지원협회, 한국교통장애인협회, 한국산재장애인협회, 지역사회보장협의체
보훈	대한민국상이군경회, 대한민국전몰군경유족회, 대한민국전몰군경미망인회, 대한민국6·25참전유공자회, 대한민국무공수훈자회, 대한민국고엽제전우회, 대한민국특수임무유공자회, 대한민국월남전참전자회, 재향군인회
안전교통	지역자율방재단
경계	소상공인연합회
문화체육	문화원, 체육회(종목별 포함)





중구에서 쉬어가기

새해를 맞이하는 여행

이제 여행자들은 그저 목적지를 정해서 떠나는 관광이 아니라 여유롭게 휴식하며 기억할 만한 에피소드를 남기고자 한다. 그래서 준비했다. 휴식부터 체험, 관람, 쇼핑, 숙박 등을 한 번에 할 수 있는 여행 코스, 1월의 테마는 '새해의 설렘을 만끽할 수 있는 중구 명소'이다.



영문·중문 번역서비스



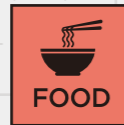
삶의 활력이 넘치는 전통시장

#인천_최초의_근대적_상설시장

#다양한_먹을거리가_가득

19세기 말, 인천에 자리 잡은 중국인 푸성귀 시장에서 시작된 신포국제시장. 이후 외국 문물을 소개하고 판매하는 장터로 성장하며 인천 최초의 근대적 상설시장으로 거듭났다. 지금은 지역 주민들을 위한 식재료와 먹을거리, 생활필수품들을 제공하는 인천의 대표적인 전통시장이다. 품목별로 구획이 나뉘어 있으며 거리를 따라 닭강정, 공갈빵, 오색만두, 쫄면 등 다양한 간식부터 대를 이어 맛을 지켜온 노포들이 즐비하다.

주소 인천 중구 우현로49번길 11-5



정겨운 분위기의 서민주점

#1969년_노포

#인천_이어가게

1969년 문을 연 다복집은 레트로 감성이 가득한 주점이다. 간판 밑 두 자릿수 전화번호, 황토색 테이블과 의자, 호스로 연결된 가스 화구, 연탄난로 등 옛 흔적을 고스란히 간직하고 있다. 이곳의 대표 메뉴는 스키탕이다. 스키는 소의 힘줄과 그 주변 근육 부위를 의미하는 일본어로 고소하고 쫄쫄한 식감을 자랑한다. 양념에는 고춧가루와 후추가 듬뿍 들어가서 칼칼한 맛을 더한다. 여기에 잘게 자른 감자가 가득 들어가 있어 끓일수록 국물이 걸쭉해진다.

주소 인천 중구 우현로39번길 8-2

운영시간 월~금 16:00~22:00, 토 15:00~21:00
(일요일 정기휴무)

문의 773-2416



다채로운 즐거움을 선사하는 시티

#인천_최초의_글로벌_복합리조트

#5성급_호텔

파라디이스시티는 단순한 숙박 공간을 넘어 예술과 여가가 결합된 복합리조트다. 세련된 인테리어와 고급 침구를 갖춘 객실과 함께 레스토랑과 바, 수영장, 피트니스 시설 등을 이용할 수 있어 편안한 휴식을 누릴 수 있다. 또한 유명 작가부터 파라디이스시티가 후원하는 신진 작가의 작품을 감상할 수 있는 아트스페이스가 자리한다. 이외에도 스파, 테마파크, 클럽 등 엔터테인먼트 시설이 폭넓게 갖춰져 있어 취향에 따라 다채로운 하루를 보낼 수 있다.

주소 인천 중구 영종해안남로 321번길 186

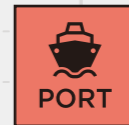
운영시간 체크인 15:00, 체크아웃 11:00

누리집 www.p-city.com

문의 1833-8855



거잠포 선착장



묵은해를 보내고 희망찬 해를 맞이하는 곳

#서해_일출과_일몰_명소

#독특한_섬_풍경

거잠포 선착장은 포구가 동쪽 바다를 향하고 있어 서해임에도 바다 위 일몰과 일출을 모두 감상할 수 있는 명소다. 겨울에는 특히 일출을 보기 위해 많은 이들이 이곳을 찾는다. 바로 앞에 자리한 무인도 '매도랑'을 배경으로 해가 떠오르기 때문이다. 매도랑은 섬의 모양이 상어 지느러미를 닮아 샤크섬으로도 불린다. 이 섬 뒤로 해가 떠오르는 풍경은 장관을 이루, 연말이면 선착장은 카메라를 든 사람들로 북적인다.

주소 인천 중구 잠진도길 11

중구 특산물로 만든 레시피

오늘 뭐 먹지?

하루에 세 번 찾아오는 고민, '뭐 먹지?'. 사 먹기는 귀찮고 배달은 질려버린 이들을 위해 누구나 쉽게 따라 할 수 있는 요리 레시피를 준비했다. 중구의 자연에서 나온 선물로 만든 오늘의 집밥, 열두 번째 주인공은 '다시마'다.



푸른 물결을 품은 다시마

바닷속에서 건져낸 다시마가 해풍을 맞으며 천천히 말라간다. 바람과 햇살을 머금으며 건조될수록 다시마의 특유한 맛이 응축된다. 이내 본연의 짠맛과 단맛이 적절하게 어우러져 깊은 감칠맛을 선사한다. 대표적인 해조류인 다시마는 냉수성으로 수온이 올라가기 전에 채취하는 게 일반적이다. 이에 남해안에서는 6월이면 수확하지만, 인천 바다는 수온이 늦게 상승하기에 10월까지 채취한다. 바다에 더 오래 있어 인천에서 생산한 다시마는 다른 지역에 비해 두껍고 진하며 영양소가 더 깃들어 있다. 최근에는 중구 무의도 해역에서 용다시마를 양식하기 위한 현장실습이 추진되며 다시마 품종을 다각화하기 위해 노력하고 있다.

바다가 내어준 건강한 식재료

다시마는 전 세계적으로 인기를 얻고 있다. 비타민과 미네랄, 식이섬유 등을 풍부하게 함유하고 있다는 것이 알려지며 영양학적으로 우수한 식품으로 평가받고 있기 때문이다. 특히 다시마의 식이섬유인 알긴산은 탄수화물과 지질의 흡수를 막고, 간에서 지방의 합성을 억제해 지질대사를 정상화하는 기능이 있다. 또 다량으로 들어있는 요오드는 갑상선 기능을 활성화하고, 철분과 비타민은 혈액 순환을 개선하는 역할을 한다. 다시마의 맛을 내는 성분인 글루타민산은 기억력과 집중력을 향상시켜 치매를 예방하는 효과가 있다. 더해 칼로리가 낮고 식이섬유가 풍부해 빠르게 포만감을 느낄 수 있어 체중 관리에도 유용하다.

중구 특산물, 다시마 Kelp

- 품종 다시마목 다시마과
- 제철시기 7~10월
- 특징 뿌리와 줄기, 잎 3부분으로 된 해초류로 바위에 붙어서 포자로 번식한다. 형태는 식물 같지만 다세포 생물이며, 바다의 산소를 책임지는 역할을 한다. 특히 이산화탄소 제거 능력이 소나무의 4배에 달한다.

다시마튀각 레시피 Recipe

재료 다시마 100g, 식용유, 참깨, 설탕

1. 건조된 다시마를 키친타올로 살살 닦아낸다. ※ 다시마는 물에 닿으면 진액이 나오기 때문에 물로 씻지 않는다.
2. 다시마를 먹기 좋은 크기로 자른다.
3. 팬에 기름을 넉넉하게 넣고 충분히 달궈준다.
4. 기름이 끓으면 다시마를 넣어 재빨리 튀겨낸다. ※ 온도는 140도 정도가 적당하다.
5. 적당하게 식힌 다음 기름기를 살짝 제거한다.
6. 튀긴 다시마에 참깨와 설탕을 골고루 뿌려준다.



바다의 숨이자 채소로 불리는 중구 다시마

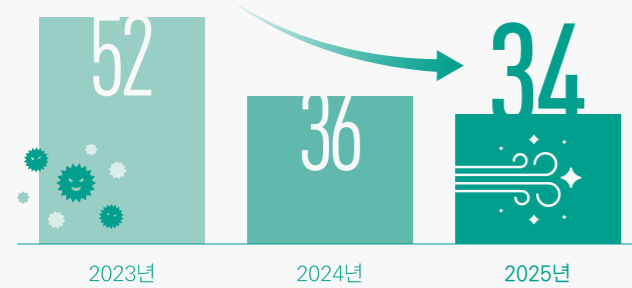
중구에서 쾌적한 푸르른 환경

중구의 환경 분야 사업들

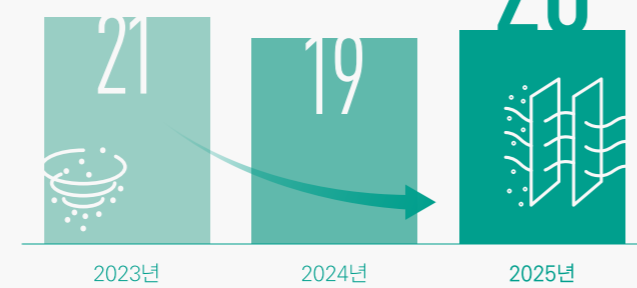
각종 환경문제를 줄여 구민의 삶을 쾌적하게 만들기 위해
중구는 환경 분야에서 여러 사업들을 추진하고 있다.
지속 가능한 성장을 향해 나아가는 중구의 노력을 소개한다.

중구 대기질 현황

미세먼지(PM-10)



초미세먼지(PM-2.5)



중구의 대기측정소

총 4 곳

- 1. 신흥측정소**
인천 중구 서해대로 471, 보건환경연구원
- 2. 영종측정소**
인천 중구 하늘중앙로 132, 영종하늘도서관
- 3. 운서측정소**
인천 중구 영종대로 85, 영종도서관
- 4. 서해측정소**
인천 중구 향동7가 1-110, 도로변대기측정소

측정항목

총 6 가지

- PM-10 미세먼지
- PM-2.5 초미세먼지
- O3 오존
- NO2 이산화질소
- CO 일산화탄소
- SO2 이황산화물

중구 내 대기오염물질 불법배출 예방·감시 실적

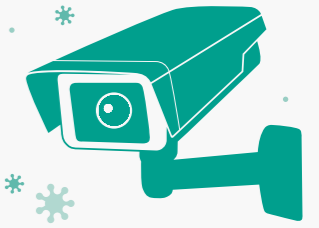
(2025. 11월 기준)

대기오염물질 배출원 현황

대기배출업소 110곳
비산먼지 발생 사업장 65곳
자동차 중점 공회전 제한지역 88곳

추진실적

운행차 배출가스 비디오 단속 9,151 대
공회전 제한지역 점검·홍보 17,716 대, 631 건
배출가스 무료점검의 날 운영 10 회



2025년 배출업소 통합지도·점검 실시

207 회
총 회
1분기 : 51, 2분기 : 51,
3분기 : 53, 4분기 : 52



관련사업

① 중점관리 사업장 관리 강화

관리대상 총 62 개소

- 대기 및 폐수 배출시설 중점관리 사업장 : 49개소
- 비산먼지발생사업장 : 11개소
- 악취중점관리사업장 : 2개소

② 대기 및 폐수발지시설 부실운영 사업장 중점관리

관리대상 총 31 개소 ※ 2023~2024년 위반업소

- 대기분야 : 9개소
- 수질분야 : 18개소
- 악취분야 : 4개소

③ 방치폐기물업체 관리 강화

대상 46개소
시기 연 2 회(상·하반기)



④ 건설폐기물 임시보관장 정기 순찰

대상 5개소
시기 월 1 회 이상

미세먼지 불법배출 민간점검원 운영



- 주요업무
- 대기약취** 불법소각, 대기오염물질, 악취배출사업장 등 감시 및 운행차 배출가스 단속 지원
 - 미세먼지** 비산먼지 발생사업장 환경오염행위 순찰 (인천항, 석탄부두, 해사업체, 물류창고 주변) 및 비상저감조치 시 업무지원

- 기타
- 미세먼지 대책 홍보, 공회전 제한지역 점검, 배출가스 무료점검의 날 업무지원 등

⑤ 자율점검업소 관리 강화

대상 9개소 → 13 개소

내용 기업체 자율 환경감시 체계 마련 및 단속 인력 효율성 증대



⑥ 1사 1도로 클린관리제 운영 내실화

운영구간 3 개 권역(남항, 내항, 연안부두)

내용 매주 금요일 '물청소의 날' 지정 운영하고 순찰 강화

⑦ 명예환경감시원 운영

위촉위원 24 명

운영기간 연중

- 주요활동
- 환경보전을 위한 홍보 및 계도 활동
 - 환경순찰활동 및 환경오염행위 신고
 - 민·관 합동 단속 시 점검반 활동

⑧ 환경관리 취약업소에 대한 환경기술지원

대상 환경 분야 영세사업장 15 개소

지원내용 기술적·경제적인 문제로 관리에 어려움을 겪고 있는 업체를 대상으로 맞춤형 기술지원 실시
기술지원단 관내 배출업소의 환경기술인 8 명



켜켜이 쌓인 도시의 시간 속으로

⑫ 원도심 도시재생 현황들

도시의 풍경이 숨 돌릴 틈 없이 변해간다. 새 건물은 눈 깜빡할 사이에 올라가고 오래된 건물은 흔적조차 남지 않는다. 쉬이 넘길 일이 아니다. 이 땅 위에 켜켜이 쌓아 올린 역사는 오늘의 중구를 만들었고, 내일의 중구를 보여준다. 그 시간들이 잊지 않고 기억될 수 있도록 <두드림톡>에서는 '중구실록'을 연재하고자 한다.

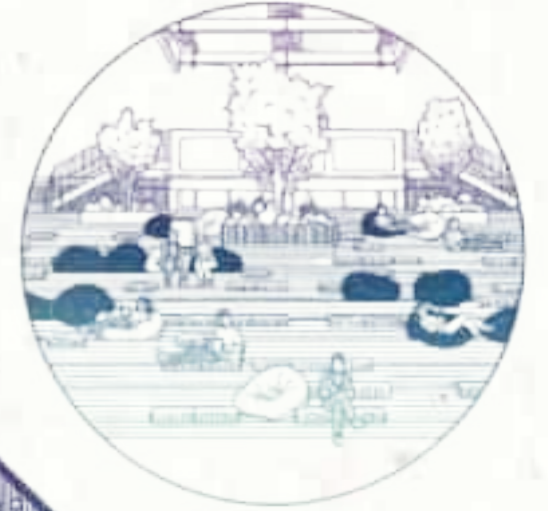
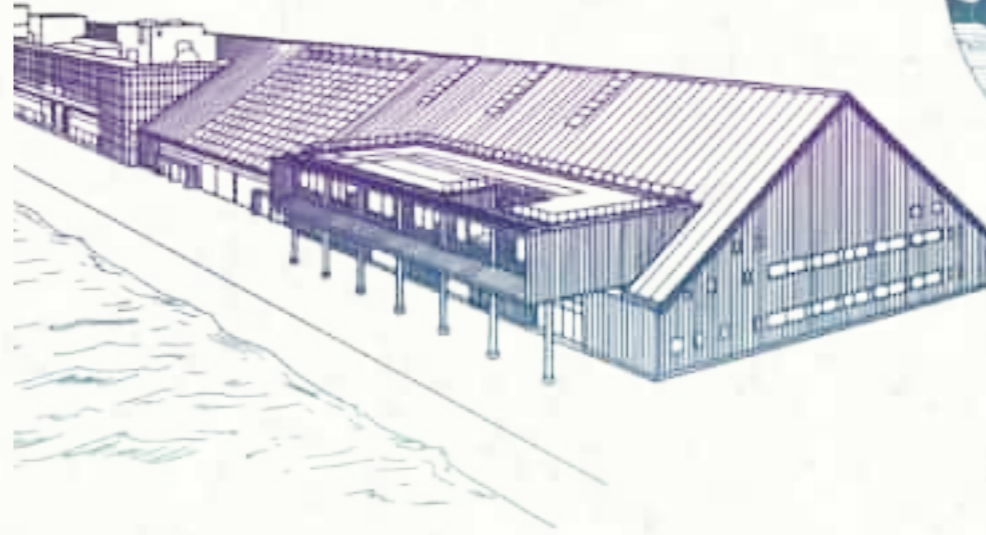
열두 번째는 중구 원도심 구석구석을 변화시키는 도시재생 공간들이다.

남은 도시에 숨을 불어넣고 있다.

자유롭게 소통하는 쉼터까지

역사를 담아낸 문화시설,

옛 흔적을 살린 건축물,



— 거대한 곡물창고를 복합문화시설로 바꾸다

철책과 콘크리트에 가려져 있던 인천 내항 1·8부두. 단절된 바다를 시민에게 다시 돌려주면서 새로운 공간도 탄생했다. 문화·예술부터 관광, 편의까지 두루 갖춘 상상플랫폼이다. 특히 개항장과 월미도 등 중구의 역사·문화 자원과 어우러진 구심점으로 자리매김하고 있다. 상상플랫폼은 도시재생의 의미를 담기 위해 설계부터 꼼꼼히 기획했다. 이에 따라 3가지 건축 시나리오를 구성했는데, 첫째 동양 최대 규모의 곡물창고라는 역사성 보존이다. 기존 창고의 외피와 구조를 최대한 보존해

창고가 지닌 시간과 이야기를 살려냈다. 둘째는 단절된 도시와 바다의 연결이다. 이를 위해 1층은 탁 트인 공간으로 구성하고 2층으로 사람들의 진입을 유도해 바다 조망이 가능하도록 조성했다. 마지막으로 문화 콘텐츠를 도입했다. 각종 축제와 이벤트가 열리는 장으로 활용할 수 있도록 전시 및 공연시설을 마련했다. 1층은 1,000명이 동시에 들어갈 수 있는 다목적홀이며, 한쪽에 개방형 계단식 좌석이 갖춰져 있어 공간을 둘러보거나 쉬어가기에 제격이다. 2층과 3층은 인천시교육청에서 운영하는 AI융합교육센터가 들어서 있다. 마지막으로 4층에는 인천의 색을 담은 대형 베이커리 카페 '스토리지 인천'이 자리해 커피와 함께 인천향 풍경을 여유롭게 감상하기 좋다.

二

역사적 공간을 전략적으로 활용하다

2025년 4월 중구 원도심 주민들을 위한 새로운 복합문화공간이 또 하나 문을 열었다. 바로 중구 내동에 소재한 상가건물 2층 전체를 활용해 만들어진 '내리마루 문화쉼터'이다. 명칭은 개항시절 중구 내동의 지명이었던 '내리'와 최고점, 정상을 뜻하는 순우리말인 '마루'를 더해 만들어진 것으로 이 터에 깃든 역사를 드러냈다.

과거 이곳은 인천 감리서로, 대한제국 때 개항장의 행정과 통상 업무를 담당하던 기관이 자리했다. 특히 백범 김구가 젊은 시절 일체에 항거하다 투옥된 1896년과 서대문형무소에서 이감된 1913년 총 두 차례나 가뒀었던 역사적인 장소이기도 하다. 이 역사를 내부에서 더 자세히 안내하고 있다. 윤슬마루에 조성된 상설전시 '인천감리서에서 내리마루 문화쉼터까지'다. 그 시절의 분위기를 엿볼 수 있는 사진부터 감리서의 기능과 역할을 보여주는 문서, 김구의 투옥 관련 일화까지 다채롭게 담겨 있다. 그 밖에도 다양한 공간으로

꾸며졌다. 먼저 자유롭게 이용할 수 있는 햇살마루는 각자의 작업에 집중하기에 제격이다. 그 옆으로는 북카페처럼 연출한 배움마루가 자리해 독서를 즐길 수도 있다. 안쪽으로는 각종 강의나 교육 프로그램이 펼쳐지는 소원마루와 나무 소재 바닥과 전면 거울을 갖춰 공연·무용 연습실로 활용할 수 있는 상상마루가 자리한다. 마지막으로 상설전시를 비롯해 다양한 기획전시가 펼쳐지는 윤슬마루가 있다. 최근 인천중구문화재단에서 실시한 청년 작가 릴레이 전시회가 진행되며 주민들에게 예술 향유의 기회를 제공했다.



三

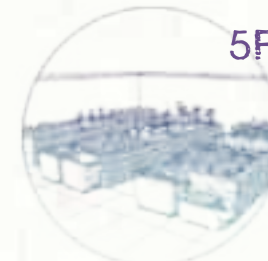
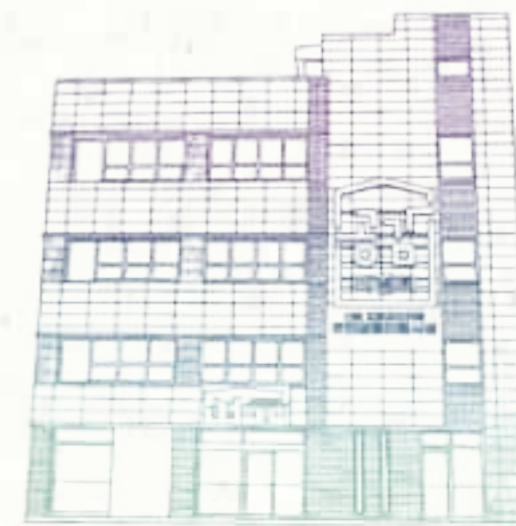
마을 주민 누구나 쉬어가는 곳이 되다

중구에는 마을 주민들끼리 함께 시간을 보내며 일상을 공유하는 곳이 있다. 신흥·답동 마을의 공동체 활성화를 위해 마련된 '공감마실터'이다. 무엇보다 공감마실터는 주민의 목소리를 기반으로 조성됐다. 먼저 위치 선정을 위한 회의를 지속적으로 실시했으며 주민 설명회와 현장답사 등을 진행해 실제로 필요한 공간을 파악하고, 그 의견을 고스란히 반영했다. 이후 명칭도 주민 공모를 통해 결정됐다. 이에 주민 모두가 공감하는 마을 활동을 논의하며, 주민들이 다양하게 활용하는 공간으로 탄생했다. 지하 1층에는 공유주방이 있다. 주로 반찬을 만들어 나누거나 봉사를 위한 요리 공간으로 활용되며, 요리 모임 공간으로도 사용하기 좋다. 1층은 편안하게 쉴 수 있는 소파가 곳곳에 마련되어 있으며, 도시재생 뉴딜사업과 관련된 자료들이

진열되어 있어 눈길을 끈다. 안쪽에는 현장지원센터와 함께 마을주택관리소가 들어서 있어 주거취약계층 대상 집수리 서비스, 무인택배 서비스, 생활공구 대여 서비스 등을 지원한다.

2층은 다양한 크기의 회의실이 갖춰져 있어 마을에 대한 방향을 논의하거나 주민 강연, 교육 프로그램 등이 펼쳐진다. 3층은 탁 트인 다목적홀이 자리해 마을축제나 행사를 이곳에서 진행하며, 전면 거울이 설치된 2개의 댄스실이 있어 청소년들에게 인기가 많다. 4층은 일과 공부에 집중할 수 있는 독서실 형태로 꾸며졌다.

특히 저녁 9시까지 연장 운영해 주민 편의를 제공한다. 마지막으로 옥상에는 주민들이 정성스럽게 심은 정원과 텃밭이 만들어져 있다.



5F



4F



2F



B1F

중구 역사 퀴즈 1

중구의 역사를 잘 읽었는지 퀴즈를 통해 알아보세요!

Q. 중구에 있는 도시재생 공간이 아닌 것은?

- ① 상상플랫폼 ② 워터프런트 ③ 내리마루 문화쉼터 ④ 공감마실터

중구실록 연재가 이번호를 끝으로 마무리했습니다. 지금까지 읽어주셔서 감사합니다.

일하는 시니어의 건강한 일상



김미심 어르신
[꽃가람 공동작업장] 참여자

일상의 무료함을 이겨내고 경제적인 부담을 덜기 위해 노인들은 일자리를 찾는다. 또한 목표 의식을 가지고 일을 하면서 인지기능과 체력을 향상시킨다. 노인인력개발센터의 문을 두드려 건강하고 행복한 노년의 삶을 꾸려가는 어르신을 만나 이야기를 들어보았다.

+ 인천중구노인인력개발센터 공동체사업단

사업종류 꽃가람 공동작업장
(신포, 연안, 운남, LH7단지)
참여대상 만 60세 이상 어르신
사업내용 기접, 끈기우기, 펀치, 포장
근무시간 주 2~3회
문의 ☎ 762-2288

어르신들을 위해
큰글씨로 제작되었습니다.



Q 안녕하세요. 간단한 자기소개와 하고 있는 활동을 소개해 주세요.

A 반갑습니다. 저는 중구노인인력개발센터 꽃가람공동작업장사업단에서 활동하는 김미심입니다. 제가 활동하는 신포동 꽃가람공동작업장에서는 쇼핑백을 만드는 작업을 하는데요. 먼저 종이를 재단하고 반듯하게 접는 작업을 합니다. 이후 손잡이 구멍을 만들어 끈을 끼우는 것까지 하면 튼튼한 쇼핑백이 완성됩니다.

Q 노인 일자리 사업에 대해 알게 된 계기가 궁금합니다.

A 지인의 소개로 노인 일자리 사업에 대해 알게 되었습니다. 생활비도 보탬이 있고, 일을 하면서 규칙적인 생활 패턴을 만들면 일상에 활력이 생길 것 같아서 신청하게 되었습니다. 손으로 작업하는 활동이 저한테 잘 맞아 11년째 활동하고 있네요.

Q 이 일자리의 가장 큰 장점은 무엇이라고 생각하나요?

A 쇼핑백 제작 작업은 공정이 정해져 있어, 각자 자리에서 맡은 일을 차분히 해나가는 방식입니다. 이에 일을 할 때에는 내 속도대로 집중해서 작업할 수 있습니다. 게다가 손을 많이 움직이니 자연스럽게 신체 기능이 좋아지는 것 같아요.

Q 근무하면서 어려웠던 부분이 있을까요?

A 저희가 하는 업무가 어렵고 힘든 건 아니라고 생각합니다. 그래도 한 가지를 꼽자면 반복적인 작업을 하다 보니 손목이나 어깨가 빠근해질 때가 있다는 점이죠. 틈틈이 스트레칭으로 몸을 풀어주고 휴식 시간을 통해 쉬어가면서 작업하고 있습니다.

Q 일을 하면서 가장 뿌듯했던 순간도 궁금합니다.

A 기간 안에 쇼핑백을 완성해서 납품하면 가장 뿌듯합니다. 제가 이 작업장의 조장을 맡고 있거든요. 총 책임을 맡고 있으니까 문을 열기 위해 누구보다 일찍 출근하기도 하고 동료들을 격려해 나갑니다. 이렇게 서로 도와가면서 쇼핑백을 완성했을 때 열심히 일했다는 만족감을 느낍니다.

Q 노인 일자리 사업에 참여한 이후 삶에서 가장 크게 변화한 것이 있다면요?

A 혼자 집에만 있으면 감정적으로 우울해지는 게 있더라고요. 하지만 노인 일자리 사업에 참여하면서 일상이 생동감 있게 돌아간다는 느낌을 많이 받았습니다. 먼저 아침 8시까지 출근하기 위해 일찍 일어나게 되었고요. 집중해서 일을 하니 밤에는 숙면을 하게 됐습니다. 이외에도 작업장에서 동료들과 웃으면서 대화도 나누고 재밌게 활동해 일상이 즐거워졌습니다.

Q 마지막으로 하고 싶은 말이 있다면 말씀해 주세요.

A 나이가 들어서도 생활력이 있어야 삶을 건강하고 행복하게 살아갈 수 있다고 생각합니다. 제가 하는 활동 외에도 다양한 일자리 사업을 지원하고 있으니 중구노인인력개발센터에 방문해 보시길 바랍니다.



빛나는 중구의 밤

어둠이 내려앉자 하나둘 불빛이 켜진다. 이내 오색 불빛으로 채워지며 도시의 풍경이 화려하게 변한다. 이를 즐기기 위해 멀리 가지 않아도 된다. 중구가 연말연시를 맞아 야경 명소를 조성하고 있기 때문이다. 그중에서도 영종국제도시의 빛을 담은 길을 산책해 보자.



낮보다 더 아름다운 산책길

영종국제도시 밤하늘 빛담길은 영종하늘체육공원 일대에 조성되어 있다. 먼저 공원 입구에는 빛 터널 조형물이 설치되어 있어 반짝이는 밤 풍경으로 방문객을 맞이한다. 그 길을 따라 안쪽으로 들어서면 숫자 '2026'을 활용한 반달 포토존이 자리해 새해를 맞이하는 설렘을 느낄 수 있다. 그 옆으로는 선물상자가 놓여 있으며, 아이들의 눈길을 사로잡는 귀여운 공인형 조명들도 가득하다. 공원 곳곳에는 공작, 사슴 등 동물 형태를 본뜬 조명들이 숨겨져 있다. 각기 다른 색상으로 표현되었으며, 특히 달 조형물이 곁에 있어 신비로운 분위기를 자아낸다. 무엇보다 공원 바깥쪽 만국기 거리를 따라 작은 전구들이 반짝여 구석구석 둘러보는 재미가 쏠쏠하다.



2025 영종 빛 축제
영종하늘도시 밤하늘 빛담길 산책
운영기간 2026. 1. 31.까지
운영장소 영종하늘체육공원 일대



동네를 산책하며 누리는 야경

길어진 겨울밤을 더 낭만 있게 누릴 수 있도록 조성된 빛의 거리가 있다. 영종국제도시 주요 거리 약 500m 구간을 다채로운 빛 조형물과 포토존으로 꾸민 '밤하늘 빛담길'이다. 중구가 구민들에게 다양한 볼거리를 제공하기 위해 마련한 축제로, 점등식 때는 소소한 공연도 진행됐다. 어린이 공연팀 '크루쇼골라'의 노래와 댄스가 축제의 문을 열었고, 중학생 기타리스트 이다은 군의 열정적인 기타 선율이 무대를 뜨겁게 만들었다. 이 길은 오는 2026년 1월 31일까지 운영될 예정이다. 이외에도 영종국제도시 별빛광장, 신포 문화의 거리 김구 동상 앞, 답동성당 등 중구 곳곳에 대형 트리가 점등되어 있으며, 주변을 밝히는 화려한 조명들이 겨울밤을 수놓고 있다.



중구 동네 이야기

중구를 새롭게, 아름답게, 따뜻하게 변화시키는 다양한 동네 소식들을 알립니다.

손에서 손으로 이어진 한 장의 온기



동인천 일대, 연탄 배달 봉사 실시

중구가 11월 24일 중구사회복지협의회와 함께 동인천동 일대에서 겨울철 난방 취약 계층을 위한 연탄 배달 봉사를 실시했다. 직원 70여 명이 참여한 이번 봉사는 중구청과 중구사회복지협의회가 봉사를 위해 손을 맞잡은 활동으로, 연탄 구매부터 배달까지 전 과정에 관여해 민·관 협력의 모범적인 사례가 됐다.

김정현 중구청장은 “연탄 한 장이 전하는 온기는 단순히 난방을 넘어, 이웃 간의 정을 나누는 소중한 기회”라고 말했으며, 박종실 중구사회복지협의회장은 “앞으로도 민·관이 협력해 지역 복지 향상에 지속적으로 기여하며, 작은 도움이라도 소중히 여기겠다”라고 전했다.

한편 중구사회복지협의회는 중구에 자리한 사회복지기관 및 시설들이 모인 단체로 지난 11월 3일 현금 100만원을 기탁하는 등 지역사회복지 향상에 기여하고 있다.

1 도원동



SOS 긴급물품 지원사업 실시



도원동 지역사회보장협의체가 지난 12월 4일 관내 기초생활수급 자이자 독거노인 가구를 대상으로 SOS 긴급물품을 지원했다. 이 사업은 위기 상황에 처해 도움이 필요한 가구에 생필품 및 생계비를 신속하고 단기적으로 지원한 뒤 복지상담을 통해 대상자의 위기상황 해소를 도모하기 위한 도원동 지역사회보장협의체 특화 사업이다. 이번 대상자는 주거지 창문이 창호지로 되어 있고, 연탄으로 겨울을 보내야 하는 상황이기에 전기난로를 지원했다.

2 동인천동



어르신들과 꾸민 크리스마스트리



지난 12월 2일 전동 윗터골 주민공동이용시설에서 올해 마지막으로 ‘동인천 건강 첫 걸음’을 실시했다. 동인천 건강 첫 걸음은 매월 정서와 인지 발달을 위한 프로그램과 함께 건강 체크, 상담, 정보 공유 등을 제공하는 사업이다. 이번에는 연말을 맞이해 어르신과 크리스마스트리를 만들며 따뜻한 연말 분위기를 전하고, 겨울을 맞아 한랭 예방 수칙과 감염병 예방에 관한 유의한 정보를 제공했다.

3 영종2동



호반숲속 어린이집 라면 기부



지난 12월 3일 영종2동에 자리한 호반숲속 어린이집이 동 지역사회보장협의체에 라면 567개를 기탁했다. 호반숲속 어린이집 강순영 원장은 “아이들과 학부모님들이 따뜻한 마음을 담아 심시일반 모은 라면”이라며 “아이들이 아직 어리지만, 이번 활동을 통해 이웃사랑을 실천하며 성장하길 바란다”라고 전했다. 기부된 라면은 관내 취약계층 및 복지사각지대에 있는 어려운 이웃들에게 전달될 예정이다.

4 운서동



안부보따리 특화사업 실시



지난 11월 26일 운서동 지역사회보장협의체가 동 특화사업인 안부보따리 사업을 실시했다. 이번 나눔은 경제적·정서적으로 도움이 필요한 복지사각지대에 놓인 주민들의 겨울철 생활 안전과 안부 확인을 위해 마련된 것으로 관내 취약계층 40가구에 생필품 세트를 전달했다. 보따리에는 라면, 즉석국, 3분카레, 에너지바, 김, 스펀, 참치, 두유 등을 담아 기본적인 식사 해결에 도움이 되도록 했다.



중구의회 소식

www.icjg.go.kr
중구의회 ☎ 760-7631

제3연륙교 명칭 졸속 결정 강력 규탄과 국가지명위원회 재심의 및 명칭 재지정 촉구

1



중구의회가 지난 11월 18일 본회의장에서 중구 구민의 뜻을 외면한 인천시의 제3연륙교 명칭 졸속 결정을 강력 규탄하며, '국가지명위원회 재심의 및 명칭 재지정'을 촉구하는 성명서를 발표했다.

제329회 제2차 정례회 개최

2

중구의회가 지난 11월 25일부터 12월 11일까지 17일간의 일정으로 제329회 제2차 정례회를 진행했다. 이번 정례회에서는 2026년도 일반 및 기타특별회계 예산안과 기금운용계획안을 비롯해 2025년도 제3회 추가경정예산안을 면밀하게 살폈으며, 인천시 중구 돌봄 통합지원에 관한 조례안 등 4건의 의원발의 안건과 집행부에서 제출한 13건의 조례안 및 동의안 등 총 22건의 안건을 처리했다.



+ 인천 중구의회 유튜브 채널

인천 중구의 다양한 소식과 정책, 의정활동을 영상으로 쉽고 빠르게 만날 수 있습니다. 알찬 정보와 생생한 현장을 전해드릴 예정이니, '좋아요'와 '구독'으로 응원해 주세요!



Jung-gu Council

Jung-Gu News

중구는 구민들의 행복한 일상을 위해 다양한 행정·복지 서비스를 제공하고 있습니다. 알아두면 더욱 유익이 되는 구민 대상 사업을 알려드립니다.



2026년 정책실명제

국민신청실명제란?

정책의 투명성과 신뢰를 높이기 위해 군·구의 주요 정책에 참여하는 관계자의 실명과 의견 등을 기록·관리하고 공개하는 제도

신청자격 중구 주민 누구나

신청기간 연중 수시

제출방법
• 이메일(choijy1129@korea.kr)
• 우편(우22315/ 인천 중구 신포로27번길 80, 중구청 기획예산실)

절차 신청서 제출 > 접수 > 정책실명제심의위원회 심의·선정 > 사업 공개(중구청 누리집)
※ 신청서식은 중구청 누리집(www.icjg.go.kr)에서 다운로드

※ 서식 당 한 건씩 신청 가능, 다수(공동명의) 신청 불가, 단체는 대표자 이름으로 신청

문의 중구 기획예산실

☎ 760-7054

2026년 국민생각함

국민생각함이란?

국민권익위원회에서 운영하는 온라인 정책소통공간으로, 일상에서 마주하는 여러 가지 공공의제에 대해 서로 생각을 나누고 좋은 생각은 함께 의논하고 발전시켜 정책 및 제도 개선과 구정 혁신을 도모하는 제도

이용 행정 전반에 대한 의견이 있는 구민 누구나

활용분야
• 투표 : 정책에 대한 주민평가 및 선호도 투표 등
• 설문 : 지역문제 해결방안모색, 정책 및 행사 만족도 설문조사 등
• 대화 : 정책에 대한 주민의견 수렴, 공공의제에 대한 자유로운 토론 등
• 공모 : 부서에서 진행하는 정책 아이디어, 명칭 공모 등

이용방법 국민생각함(www.epeople.go.kr/idea) 접속
• 지자체 정책에 대한 투표·설문·공모 등 참여 (국민생각함 사이트 > 생각참여 > 생각모음)
• 행정 전반에 대한 본인의 의견 제시 (국민생각함 사이트 > 생각참여 > 생각쓰기)

문의 중구 기획예산실 ☎ 760-7144



지방규제신고센터

찾아가는 지방규제신고센터란?

규제관리 시작점인 발굴 단계부터 관내 소상공인, 기업 등을 직접 방문하여 현장에서 발생하는 규제 애로사항을 청취하고 현실과 맞지 않는 불합리한 규제를 발굴, 신속한 해소를 위해 운영하는 현장 중심, 수혜자 중심의 신고센터

- 이용** 관내 기업, 소상공인, 전통시장, 자영업자, 구민 누구나
- 신고대상**
- 소상공인, 기업의 경영활동에 걸림돌이 되는 불합리한 규제
 - 불필요한 부담이나 비용을 유발하는 규제
 - 소극적 법률 해석, 반복 민원을 조성하는 규제
- ※ 비규제 및 단순 민원 제외
- 신청방법**
- 방문접수 : 중구청 기획예산실 방문
 - 온라인 : 중구청 누리집(www.icjg.go.kr) 내 찾아가는 지방규제신고센터
 - 팩스 : 032-760-7059
 - 이메일 : lsg468@korea.kr
- ※ 신청서는 중구청 누리집에서 다운로드
※ 팩스 및 이메일 접수 시 유선 확인 필수
- 문의** 중구 기획예산실 ☎ 760-7144

미연장 가설건축물 일제 정비

- 기간** 2025. 12. 1.~2026. 1. 31.
- 대상** 영종·용유지역 내 「건축법」제20조에 따라 신고된 가설건축물
- 정비방법**
- 소유자에게 존치 기간 미연장 가설건축물에 대한 정비 요구
 - 부존재 가설건축물은 가설건축물 직권 철거 처리
 - 미연장 가설건축물에 대한 이행강제금 부과 (추인 시 동일)
- 접수방법** 중구 건축허가과(건축지도팀)에 문의 후 관련 서류 제출
- 문의** **영종동** ☎ 760-8928
용유동 ☎ 760-8938

1월, 등록면허세(면허) 납부의 달

- 납세의무자** 2026. 1. 1. 현재 각종 면허를 부여받은 자
- 납부기한** 2026. 1. 16.~2. 2.
- 납부방법**
- 1 가상계좌 : 고지서에 기재된 가상계좌, 지방세입계좌로 이체
※ 지방세입계좌(전자납부번호)로 납부 시 이체수수료 없음
 - 2 은행
 - 납세고지서 납부 : 전국 금융기관
 - 은행CD/ATM 납부 : 금융기관 공과금 수납기
 - 3 인터넷
 - 위택스 www.wetax.go.kr(☎ 110)
 - 인터넷지로 www.giro.or.kr
 - 4 ARS 납부서비스 : ☎ 142211
 - 5 스마트폰(모바일) : 스마트 위택스 앱 또는 금융앱 설치 후 납부
 - 6 세무부서 방문 납부 : 신용카드(일부 법인카드 제외)
- 문의** **원도심** 중구 세무1과 ☎ 760-7250
영종국제도시 중구 세무2과 ☎ 760-8820

2026년 자동차세, 1월에 납부하면 5% 할인

- 신고·납부기간** 2026.1.16.~2. 2.
- 공제율** 선납하는 세액의 5%(2~12월분 자동차세 × 5%)
- 신고납부** 위택스(www.wetax.go.kr) 또는 앱
- 문의** 중구 세무2과 ☎ 760-8920

24시간 Moon여는 의료기관 변경

- 기간** 2026. 1. 1.~2028. 12. 31.(3년간)
- 지정기관** (의)성세의료재단 영종국제병원
- 운영시간** 24시간 연중무휴
- 진료내용** 경증응급환자 진료 및 응급처치 등
- 4단계 : 38℃ 이상의 발열을 동반한 장염, 복통을 동반한 오로감염 등
 - 5단계 : 감기, 장염, 설사, 열상(상처) 등
- 문의** ☎ 721-3000

도시가스 미공급지역 동절기 난방비 지원 사업

- 지원대상** 2026. 1. 1. 이전부터 중구에 주민등록을 두고 도시가스 미공급지역에 거주하며 아래 기준을 충족하는 경우
- 1 다자녀 가구 : 만 18세 미만 자녀가 2명 이상인 가구
 - 2 3세대 이상 가구 : 주민등록상 70세 이상의 어르신을 포함해 한 세대를 이루는 3대 이상 가구
 - 3 기초생활수급자, 차상위계층 가구
- 지원내용** 가구당 30만원(동절기 1회)
- 신청기간** 2026. 1~2월
- 접수처** 주소지 동 행정복지센터
- 제출서류** 신청서, 통장사본
- 지원제외**
- 현재 도시가스가 공급되고 있는 지역
 - 도시가스 공급이 가능하나 본인이 원하여 사용하지 않는 경우
 - 에너지바우처, 연탄쿠폰, 긴급생계비 수급 등 다른 난방비 혜택을 받고 있는 경우
 - 집단에너지를 사용하는 경우
 - 세대원 모두가 「국민기초생활 보장법」 제32조에 따른 보장시설 수급자인 경우
- 문의** 중구 경제산업과 ☎ 760-7387

운서1동·운서2동 분동

- 경계기준** 지형(인천국제공항고속도로, 공항동로)
- 청사위치**
- 운서1동 행정복지센터 : 인천 중구 흰바위로27번길 10(전 운서동 청사)
 - 운서2동 행정복지센터 : 인천 중구 영종대로 173(리치아노골드 1층 일부)
- 업무개시일** 2026. 1. 2. 9:00
- 업무처리**
- 전입신고
 - 출생·사망신고
 - 주택임대차 신고
 - 인감 등록 및 변경
 - 통행료 감면 카드
 - 사회복지 업무 전반
- 문의** 운서동 행정복지센터 ☎ 760-6260

'제3연륙교 통행료 감면' 온라인 사전 신청

- 감면대상** 영종 지역주민이 소유한 차량으로, 통행료 감면 시스템에 사전 등록 된 차량
- 감면규모** 차량 대수 및 이용 횟수 제한 없음
- 감면방식** 하이패스차로 통과 시 자동 감면
- 감면제외** 단체 및 법인차량, 단기(1년 미만)렌트·리스차량, 시스템 미등록 차량
- 신청방법** 제3연륙교 통행료 감면 시스템 (intoll.incheon.go.kr)에서 직접 등록
※ 차량 소유자(계약자)만 등록·변경·해지 가능
- 신청절차** 본인·거주지·차량 소유 인증, 하이패스카드 번호 입력
※ 하이패스카드정보(번호, 유효기간) 입력 오류 시 감면 불가
※ 렌트·리스차량은 계약서 첨부(계약자 확인)
- 문의** 거주지 관할 동 행정복지센터
영종동 ☎ 760-8997,
영종1동 ☎ 760-6458, **영종2동** ☎ 760-6318,
운서동 ☎ 760-6329, **용유동** ☎ 760-6289



중구 산후조리비용 지원사업

- 지원시기** 2026. 1. 1.부터
- 지원대상** 2026. 1. 1. 이후 출산 및 중구에 출생신고를 한 가정으로, 출산일 기준 중구에 12개월 이상 주민등록을 둔 산모
※ 인천시 맘편한 산후조리비 및 타 지자체 산후조리비 중복 지원 불가
- 지원금액** 소득수준과 관계없이 산모 1인당 50만원 지원 (인천e음 카드 포인트 지급)
- 신청기간** 출산일 기준 90일 이내
- 사용처** 인천e음에 등록된 가맹점 중 산후조리와 관련된 업종 (산후조리원, 병원, 약국, 운동센터, 건강기능식품 등)
- 신청방법**
- 방문 : 보건소 모자보건실
 - 온라인 : 정부24 사이트
- 문의** 중구보건소 ☎ 760-6815~6

빠르게 흘러가는 세상 속, 마음의 위안과 인문학적 감성을 쌓을 수 있는 도서.

<중구 두드림톡>에서는 구민들이 독서의 즐거움을 깨닫고,

일상에서 책을 가까이하는 사회 분위기가 조성될 수 있도록 도서 캠페인을 진행하고자 한다.

여기에 소개된 책을 읽고 마음의 양식을 채우는 뜻깊은 시간을 보내길 바란다.

중구 책 읽기 프로젝트

당신의 책갈피



이곳에서 책 읽어봐요!

울목도서관

주소 인천 중구 답동로24번길 17
운영시간 평일 9:00~22:00, 주말 9:00~18:00
※ 휴관일 : 매주 월요일, 법정공휴일
문의 ☎ 770-3800

꿈벗도서관

주소 인천 중구 홍예문로 32
운영시간 9:00~18:00(목요일은 20:00까지)
※ 휴관일 : 매주 월요일, 법정공휴일
문의 ☎ 764-6111

영종도서관

주소 인천 중구 영종대로 85
운영시간 평일 9:00~22:00, 주말 9:00~18:00
※ 휴관일 : 매주 월요일, 법정공휴일
문의 ☎ 745-6000

영종하늘도서관

주소 인천 중구 하늘중앙로 132
운영시간 평일 9:00~22:00, 주말 9:00~18:00
※ 휴관일 : 매주 금요일, 법정공휴일
문의 ☎ 746-9143

품위 있는 태도로

삶을 마주하고 싶은 이들에게

누구나 나이를 먹지만, 누구나 어른이 되는 것이 아니기에 삶의 태도를 잘 가꿔야 한다. 「어른의 품위」는 작가가 생각하는 깊이 있는 어른이 되는 법을 소개한 책이다. 이를 위한 다짐부터 나를 잃지 않도록 도와주는 방법, 각자 고유한 삶의 무게를 존중하는 길, 호의를 조금 더 큰 호의로 갚으며 나아가고 싶은 소망까지 총 네 개의 파트로 나뉘어져 있다.

「어른의 품위」를 쓴 최서영 작가는 나이를 먹을수록 ‘어떻게 살아야 잘 사는 걸까?’라는 질문에 대해 깊이 고민했다. 이후 다양한 사람을 만나면서 나이만 많은 사람과 진짜 어른의 차이가 바로 ‘품위’에 있다는 사실을 자연스럽게 깨닫게 됐다. 이는 겉모습이나 거창한 장식에서 나오는 것이 아니라 마음가짐, 말투, 자세, 신념, 눈빛 등 생각에서 배어 나오는 것이었다.

책 속에는 작가가 떠올리기에라도 창피한 실수를 저질렀던 일, 어려서 서툴고 부끄러웠던 경험, 그럼에도 불구하고 성장하기 위해 끊임없이 고민하고 노력해 온 모습이 담겨 있다. 그리고 과거의 내가 모여 현재의 내가 됐다고 이야기한다. 솔직하게 성장의 시간을 드러내며 자신을 넘어 세상까지 포용하는 다정한 말들로 채워진 글이 삶에 지친 독자들에게 가장 따뜻한 위로로 다가간다.

어른의 품위
최서영
저자 최서영
펴낸 곳 북문광스
펴낸 날 2025. 10. 1.

어른의 품위
Dignity of adults

어떻게 살아야

최서영 지음

진짜 어른이 되기 위해 작가가 할 삶의 태도

“나를 살릴 줄 아는 너그러운 어른이 되고 싶다”
신을 지키고 나를 아끼며 행복에 집중하기 위하여
75만 명이 귀 기울인 ‘질할 수밖에 없는 나에게」 최서영 작

완벽하지 않아도 괜찮고
금이 간 채로도 우리는
충분히 아름다울 수 있다.
책속의 한 줄 글귀

